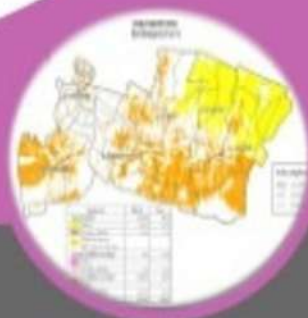


แผนการใช้ที่ดิน



ตำบลเป็ร็ง

อำเภอบางบ่อ จังหวัดสมุทรปราการ



สถานีพัฒนาที่ดินสมุทรปราการ

สำนักงานพัฒนาที่ดินเขต ๑

กรมพัฒนาที่ดิน กระทรวงเกษตรและสหกรณ์

กันยายน ๒๕๖๖

แผนการใช้ที่ดินตำบลเป็ริง
อำเภอบางบ่อ จังหวัดสมุทรปราการ

สถานีพัฒนาที่ดินสมุทรปราการ

สำนักงานพัฒนาที่ดินเขต 1

กรมพัฒนาที่ดิน

กระทรวงเกษตรและสหกรณ์ 2566

คำนำ

การจัดทำแผนการใช้ที่ดินดำเนินการตามรัฐธรรมนูญแห่งราชอาณาจักรไทย พ.ศ. 2560 มาตรา 72(1) ที่ได้บัญญัติให้มีการวางแผนการใช้ที่ดินให้เหมาะสมกับศักยภาพของที่ดินตามหลักการพัฒนาอย่างยั่งยืน โดยแผนการใช้ที่ดินตำบลเป็ริง อำเภอบางบ่อ จังหวัดสมุทรปราการ ได้นำแนวคิดขององค์การอาหารและการเกษตรแห่งสหประชาชาติ (Food and Agriculture Organization of the United Nations : FAO) และ โครงการสิ่งแวดล้อมแห่งสหประชาชาติ (United Nations Environment Programme : UNEP) มาปรับใช้ คือ ความเหมาะสมทางกายภาพ ความเหมาะสมทางเศรษฐกิจ การยอมรับจากสังคมการสร้าง ความยั่งยืน ให้สิ่งแวดล้อม และเสนอทางเลือกการใช้ที่ดิน ร่วมกับวิธีการที่จำเป็นอื่น ๆ เช่นกระบวนการมีส่วนร่วมของชุมชน (Participatory Rural Appraisal :PRA) การประเมินคุณภาพที่ดิน เป็นต้น

สถานีพัฒนาที่ดินสมุทรปราการ ร่วมกับสำนักงานพัฒนาที่ดินเขต 1 และกองนโยบายและแผนการใช้ที่ดิน ในการดำเนินงานวางแผนการใช้ที่ดินระดับตำบล โดยพิจารณาภาพรวมของสภาพปัญหาในด้านต่างๆ ทั้งด้านกายภาพ เศรษฐกิจ และสังคม วิเคราะห์และสังเคราะห์ข้อมูลนำไปสู่การวางแผนการใช้ที่ดินที่สอดคล้องกับศักยภาพของพื้นที่ โดยผ่านกระบวนการมีส่วนร่วมของชุมชน (PRA) ในการระบุปัญหา ความต้องการของเกษตรกรและผู้มีส่วนได้ส่วนเสีย ทั้งนี้สถานีพัฒนาที่ดินสมุทรปราการ ได้จัดทำแผนกิจกรรม/โครงการ เพื่อขับเคลื่อนแผนการใช้ที่ดินให้เป็นรูปธรรมเพื่อให้เกษตรกร มีคุณภาพชีวิตที่ดีขึ้น มีการใช้ที่ดินอย่างถูกต้องเหมาะสมรักษาสภาพแวดล้อมและอนุรักษ์ทรัพยากร ในชุมชน ให้เกิดความยั่งยืนต่อไป

สถานีพัฒนาที่ดินสมุทรปราการ

กันยายน 2566



สารบัญ

	หน้า
คำนำ	ก
สารบัญตาราง	ง
สารบัญรูป	จ
บทที่ 1 บทนำ	1-1
1.1 ความสำคัญของการวางแผนการใช้ที่ดิน	1-1
1.2 หลักการและเหตุผล	1-1
1.3 วัตถุประสงค์	1-1
1.4 ระยะเวลาและสถานที่ดำเนินงาน	1-1
1.5 ขั้นตอนการดำเนินงาน	1-2
1.6 วิสัยทัศน์ของตำบล	1-2
บทที่ 2 ข้อมูลทั่วไป	2-1
2.1 ที่ตั้งและอาณาเขต	2-1
2.2 การแบ่งส่วนการปกครอง	2-1
2.3 สภาพภูมิประเทศ	2-1
2.4 สภาพภูมิอากาศ	2-3
2.5 สภาพการใช้ที่ดินปัจจุบัน	2-5
2.6 สภาพเศรษฐกิจและสังคม	2-8
บทที่ 3 สถานภาพของทรัพยากรธรรมชาติ	3-1
3.1 ทรัพยากรป่าไม้	3-1
3.2 ทรัพยากรน้ำ	3-1
3.2 ทรัพยากรดิน	3-2
บทที่ 4 กระบวนการมีส่วนร่วมของชุมชน	4-1
4.1 หลักการ	4-1
4.2 การวิเคราะห์ผลจากการจัดทำกระบวนการมีส่วนร่วมของชุมชน (PRA)	4-1
4.3 ระบบการปลูกพืชในปัจจุบัน	4-5
บทที่ 5 การประเมินคุณภาพที่ดิน	5-1
5.1 หลักการประเมินคุณภาพที่ดินด้านกายภาพ	5-1



สารบัญ (ต่อ)

	หน้า
5.2 พืชเศรษฐกิจที่สำคัญของตำบล	5-2
5.3 ระดับความเหมาะสมของที่ดิน	5-2
บทที่ 6 แผนการใช้ที่ดิน	6-1
6.1 การวิเคราะห์ข้อมูลเพื่อจัดทำแผนการใช้ที่ดินระดับตำบล	6-1
6.2 แผนการใช้ที่ดิน	6-2
บทที่ 7 การขับเคลื่อนแผนการใช้ที่ดิน	7-1
7.1 ขั้นตอนการดำเนินงาน	7-1
7.2 กิจกรรมที่จะดำเนินการของกรมพัฒนาที่ดิน	7-1
7.3 กิจกรรมที่จะดำเนินงานของหน่วยงานอื่น	7-2
7.4 ความต้องการของชุมชนและองค์กรปกครองส่วนท้องถิ่น	7-3
เอกสารอ้างอิง	อ1



สารบัญตาราง

ตารางที่	หน้า
2-1 สถิติภูมิอากาศ ณ สถานีตรวจอากาศไหลอตสเตชั่น จังหวัดสมุทรปราการ ¹ (ปี พ.ศ.2536-2565)	2-4
2-2 สภาพการใช้ที่ดิน ตำบลเป็ริง อำเภอบางบ่อ จังหวัดสมุทรปราการ	2-6
2-3 จำนวนประชากรและครัวเรือน ตำบลเป็ริง อำเภอบางบ่อ จังหวัดสมุทรปราการ	2-8
2-4 จำนวนและสัดส่วนครัวเรือน ตำบลเป็ริง อำเภอบางบ่อ จังหวัดสมุทรปราการ	2-8
2-5 รายได้-รายจ่ายเฉลี่ยครัวเรือน ตำบลเป็ริง อำเภอบางบ่อ จังหวัดสมุทรปราการ	2-10
3-1 สมบัติดิน ตำบลเป็ริง อำเภอบางบ่อ จังหวัดสมุทรปราการ	3-3
5-1 ตัวอย่างการประเมินคุณภาพที่ดินด้านกายภาพของประเภทการใช้ประโยชน์ที่ดิน	5-2
5-2 ชั้นความเหมาะสมทางกายภาพของดิน ตำบลเป็ริง อำเภอบางบ่อ จังหวัดสมุทรปราการ	5-3
6-1 เขตการใช้ที่ดิน ตำบลเป็ริง อำเภอบางบ่อ จังหวัดสมุทรปราการ	6-4
7-1 กิจกรรมของกรมพัฒนาที่ดินในเขตการใช้ที่ดินที่จะดำเนินการในปีงบประมาณ 2567-2571	7-4
7-2 สรุปกิจกรรมที่ขอรับการสนับสนุนจากส่วนราชการอื่นในเขตการใช้ที่ดิน	7-5
7-3 เป้าหมายการดำเนินงานและงบประมาณโครงการนำร่อง ตำบลเป็ริง อำเภอบางบ่อ จังหวัดสมุทรปราการ แผน 5 ปี (พ.ศ. 2567-2571)	7-6



สารบัญญรูป

รูปที่		หน้า
1-1	กรอบการวางแผนการใช้ที่ดินระดับตำบล	1-4
2-1	ที่ตั้งและอาณาเขต ตำบลเป็รืง อำเภอบางบ่อ จังหวัดสมุทรปราการ	2-2
2-2	กราฟสมดุลของน้ำเพื่อการเกษตร พ.ศ. 2536-2565	2-4
2-3	สภาพการใช้ที่ดิน ตำบลเป็รืง อำเภอบางบ่อ จังหวัดสมุทรปราการ	2-7
3-1	ทรัพยากรดิน ตำบลเป็รืง อำเภอบางบ่อ จังหวัดสมุทรปราการ	3-4
4-1	การวิเคราะห์สถานการณ์โดยระบบ DPSIR ของตำบลเป็รืง อำเภอบางบ่อ จังหวัดสมุทรปราการ	4-4
4-2	ระบบการปลูกพืชในปัจจุบัน ตำบลเป็รืง อำเภอบางบ่อ จังหวัดสมุทรปราการ	4-5
6-1	เขตการใช้ที่ดิน ตำบลเป็รืง อำเภอบางบ่อ จังหวัดสมุทรปราการ	6-5



บทที่ 1

บทนำ

1.1 ความสำคัญของการวางแผนการใช้ที่ดิน

ตามรัฐธรรมนูญแห่งราชอาณาจักรไทย พุทธศักราช 2560 มาตรา 72 รัฐพึงดำเนินการเกี่ยวกับที่ดิน ทรัพยากรน้ำ และพลังงาน ดังต่อไปนี้

(1) วางแผนการใช้ที่ดินของประเทศ ให้เหมาะสมกับสภาพพื้นที่ และศักยภาพของที่ดิน ตามหลักการพัฒนาอย่างยั่งยืน

1.2 หลักการและเหตุผล

ปัจจุบันกรมพัฒนาที่ดินได้ดำเนินการวางแผนการใช้ที่ดินระดับประเทศเรียบร้อยแล้ว ซึ่งเป็นการวางกรอบเชิงนโยบายมุ่งเน้นการพัฒนาด้านการเกษตรให้เกิดความสมดุลและยั่งยืนและในขณะเดียวกันต้องอนุรักษ์ทรัพยากรธรรมชาติและสิ่งแวดล้อมควบคู่กับการรักษาคุณค่าทางศิลปวัฒนธรรม แต่ทั้งนี้เพื่อให้เกิดการใช้ประโยชน์ที่ดินในระดับพื้นที่อย่างมีประสิทธิภาพและรักษาฐานการผลิตด้านทรัพยากรธรรมชาติอย่างยั่งยืนตลอดห่วงโซ่อุปทาน แผนการใช้ที่ดินระดับตำบลจึงถูกนำมาใช้เป็นเครื่องมือเพื่อขับเคลื่อนการดำเนินงานดังกล่าว ซึ่งมีความสอดคล้องกับแผนการปฏิรูปประเทศด้านทรัพยากรธรรมชาติและสิ่งแวดล้อม ซึ่งกำหนดให้มีการจัดทำแผนการใช้ที่ดินของชาติทั้งระบบให้สอดคล้องและเหมาะสมกับศักยภาพของพื้นที่และการพัฒนาเศรษฐกิจและสังคมของประเทศ

1.3 วัตถุประสงค์

1.3.1 เพื่อรักษาเสถียรภาพของทรัพยากรให้เกิดความสมดุลและยั่งยืนภายใต้การพัฒนาด้านต่างๆ ของตำบล

1.3.2 เพื่อให้การใช้ที่ดินมีผลตอบแทนสูงสุดต่อหน่วยเนื้อที่อย่างยั่งยืน

1.3.3 เพื่อให้เกิดการกำหนดแผนงาน โครงการ กิจกรรม ที่สอดคล้องกับแผนการใช้ที่ดินที่กำหนดขึ้นและอยู่บนหลักการของโมเดลเศรษฐกิจ BCG (Bio-Circular – Green Economy: BCG Modal)

1.4 ระยะเวลาและสถานที่ดำเนินงาน

1.4.1 ระยะเวลา 1 ตุลาคม 2565 – 30 กันยายน 2566

1.4.2 สถานที่ ตำบลเป็ริง อำเภอบางบ่อ จังหวัดสมุทรปราการ



1.5 ขั้นตอนการดำเนินงาน

1.5.1 รวบรวมข้อมูลปฐมภูมิและทุติยภูมิ ประกอบด้วย

1) ด้านกายภาพ ได้แก่ ทรัพยากรดิน ทรัพยากรน้ำ ทรัพยากรป่าไม้ ภูมิอากาศ สภาพการใช้ที่ดิน เขตป่าไม้ตามกฎหมายและมติคณะรัฐมนตรี ฯ

2) ด้านเศรษฐกิจและสังคม เช่น การถือครองที่ดิน ลักษณะทางเศรษฐกิจของตำบล จำนวนประชากร เป็นต้น

3) ด้านนโยบายและข้อกำหนดที่เกี่ยวข้อง ได้แก่ ยุทธศาสตร์ แผนพัฒนาเศรษฐกิจและสังคมแห่งชาติฉบับที่ 13 ยุทธศาสตร์ภาค แผนพัฒนากลุ่มจังหวัด แผนพัฒนาจังหวัด แผนพัฒนาการเกษตรและสหกรณ์ แผนพัฒนาท้องถิ่น 4 ปี ขององค์การบริหารส่วนจังหวัด เทศบาลตำบลหรือ องค์การบริหารส่วนตำบล ฯ

1.5.2 จัดทำกระบวนการมีส่วนร่วมของชุมชน (Participatory Rural Appraisal : PRA) เพื่อรับฟังความคิดเห็น ประเด็นปัญหา ความต้องการด้านต่าง ๆ ขององค์การปกครองส่วนท้องถิ่นและเกษตรกรในตำบล

1.5.3 ประเมินคุณภาพของที่ดินของพืชเศรษฐกิจหลักและพืชทางเลือกที่มีมูลค่าของตำบล

1.5.4 สังเคราะห์ข้อมูลจากข้อ 1.5.1 ถึง 1.5.3 เพื่อใช้ประกอบการวางแผนการใช้ที่ดิน

1.5.5 กำหนด (ร่าง) แผนการใช้ที่ดินระดับตำบล

1.5.6 รับฟังความคิดเห็นของผู้มีส่วนได้ส่วนเสียต่อ (ร่าง) แผนการใช้ที่ดินที่กำหนดขึ้น

1.5.7 ปรับปรุง (ร่าง) แผนการใช้ที่ดินเพื่อจัดทำแผนการใช้ที่ดินฉบับสมบูรณ์

1.5.8 นำแผนการใช้ที่ดินเข้าสู่คณะทำงานวิชาการของเขตฯ เพื่อตรวจสอบความครบถ้วน /สมบูรณ์ของเนื้อหาและองค์ประกอบ

1.5.9 เผยแพร่แผนการใช้ที่ดินเพื่อนำไปสู่การขับเคลื่อนการดำเนินงาน ประกอบด้วย

1) องค์การปกครองส่วนท้องถิ่น นำแผนการใช้ที่ดินที่จัดทำขึ้นไปประกอบการจัดทำแผนการพัฒนาของตำบล เพื่อนำไปสู่การของงบประมาณที่มีความสอดคล้องกับศักยภาพด้านการผลิตและสภาพของทรัพยากรของตำบล

2) กรมพัฒนาที่ดิน โดยสถานีพัฒนาที่ดิน กำหนดแผนงาน/โครงการ/กิจกรรม ที่สอดคล้องกับแผนการใช้ที่ดินที่กำหนดขึ้นในแต่ละเขตและสามารถใช้ประกอบการของงบประมาณในพื้นที่อย่างมีหลักการและเป็นที่ยอมรับ

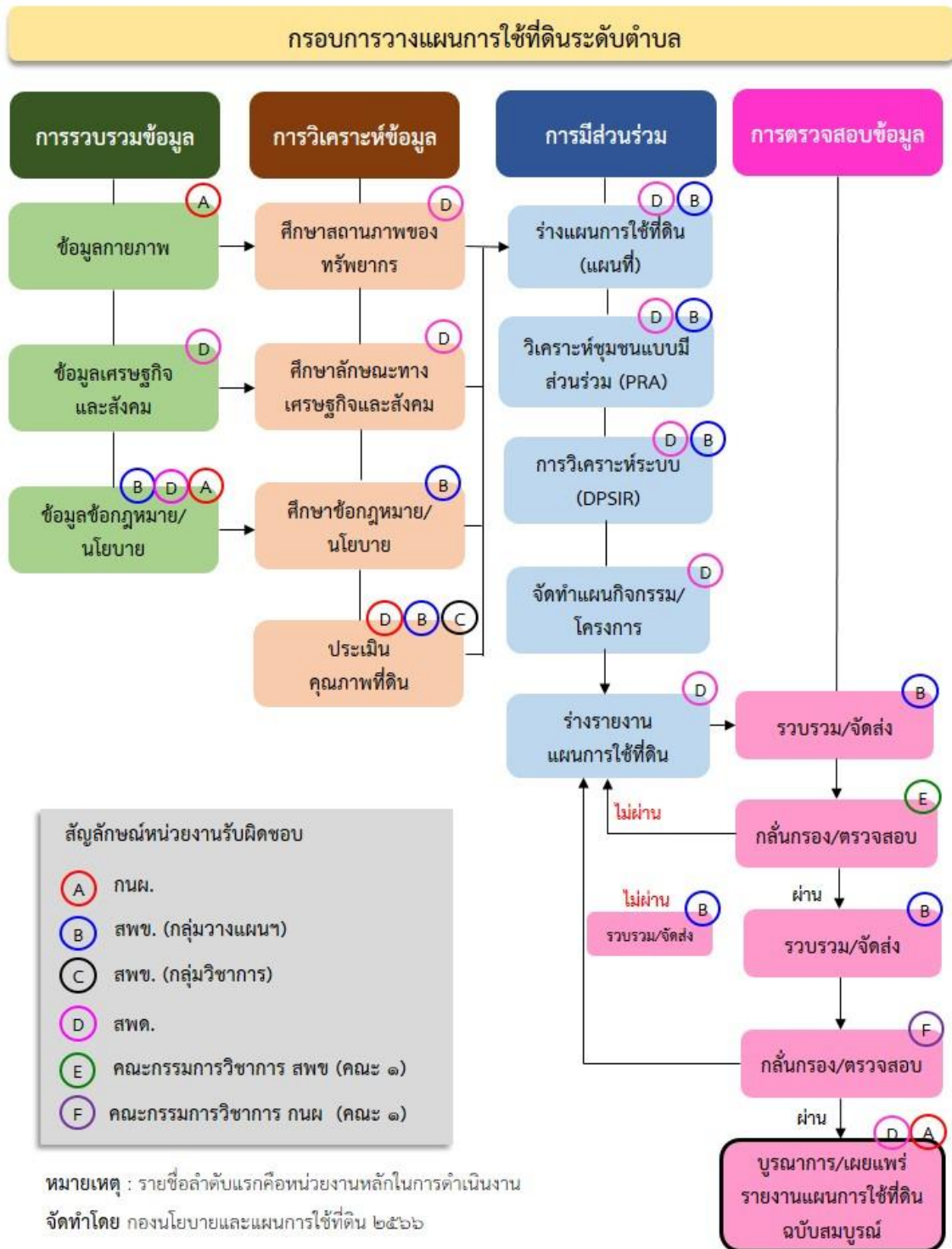
3) หน่วยงานราชการอื่น ๆ สามารถใช้เป็นข้อมูลพื้นฐานประกอบแผนงาน/โครงการ/กิจกรรม ที่สอดคล้องกับแผนการใช้ที่ดินที่กำหนดขึ้นในแต่ละเขต



จากขั้นตอนที่กล่าวข้างต้น สามารถจัดทำกรอบการวางแผนการใช้ที่ดินระดับตำบล แสดง
ดังรูปที่ 1-1

1.6 วิสัยทัศน์ของตำบล

ตำบลน่าอยู่ สาธารณูปโภคครบถ้วน กระบวนการประชาคมเข้มแข็ง แหล่งการเรียนรู้ เชิดชู
เศรษฐกิจชุมชน ทุกคนพลานามัยที่ดี (<http://www.preng.go.th/site/>)



รูปที่ 1-1 กรอบการวางแผนการใช้ที่ดินระดับตำบล



บทที่ 2

ข้อมูลทั่วไป

2.1 ที่ตั้งและอาณาเขต

ตำบลเป็ริง อำเภอบางบ่อ จังหวัดสมุทรปราการ ตั้งอยู่ทางตอนกลางของอำเภอบางบ่อ มีพื้นที่ประมาณ 19 ตารางกิโลเมตร หรือ 11,930 ไร่ โดยมีอาณาเขตติดต่อ ดังนี้ (รูปที่ 2-1)

ทิศเหนือ	ติดต่อกับ	แขวงชุมทอง เขตลาดกระบัง กรุงเทพมหานคร ตำบลคลองหลวงแพ่ง ตำบลคลองอุดมชลจร ตำบลคลองเปรง อำเภอมืองฉะเชิงเทรา จังหวัดฉะเชิงเทรา
ทิศใต้	ติดต่อกับ	ตำบลบางบ่อ อำเภอบางบ่อ จังหวัดสมุทรปราการ
ทิศตะวันออก	ติดต่อกับ	ตำบลคลองสวน ตำบลบ้านระกาศ อำเภอบางบ่อ จังหวัดสมุทรปราการ
ทิศตะวันตก	ติดต่อกับ	ตำบลบางเสาธง อำเภอบางเสาธง จังหวัดสมุทรปราการ

2.2 การแบ่งส่วนการปกครอง

ตำบลเป็ริง อำเภอบางบ่อ จังหวัดสมุทรปราการ แบ่งส่วนการปกครองออกเป็น 9 หมู่บ้าน ดังนี้

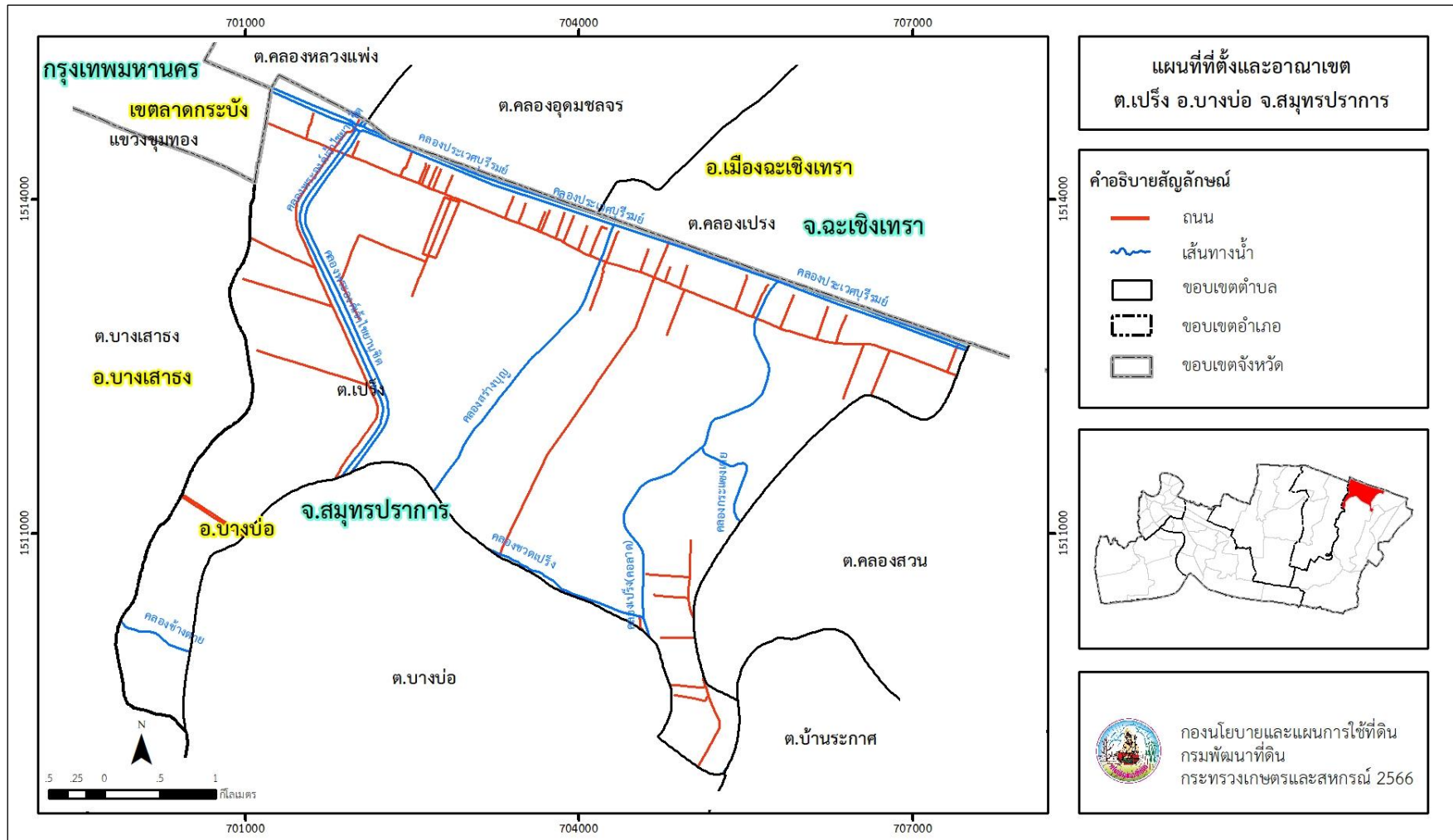
หมู่ที่ 1 บ้านเป็ริง	หมู่ที่ 6 บ้านสร้างบุญ
หมู่ที่ 2 บ้านเป็ริง	หมู่ที่ 7 บ้านปากคลองเจ้า
หมู่ที่ 3 บ้านคอลาด	หมู่ที่ 8 บ้านท่าข้าม
หมู่ที่ 4 บ้านเป็ริง	หมู่ที่ 9 บ้านกาหลง
หมู่ที่ 5 บ้านเป็ริง	

2.3 สภาพภูมิประเทศ

ลักษณะพื้นที่ทั่วไปส่วนใหญ่เป็นที่ราบลุ่ม สภาพพื้นที่ราบเรียบถึงค่อนข้างราบเรียบ เป็นส่วนหนึ่งของที่ราบลุ่มน้ำบางปะกง มีคลองธรรมชาติ คลองขุด คลองชลประทานไหลผ่าน เช่น คลองพระองค์เจ้าไชยнуชิต คลองเป็ริง คลองสร้างบุญ คลองกาหลง คลองชวดเป็ริง ความสูงจากระดับทะเลปานกลาง 0-1 เมตร



แผนการใช้ที่ดินตำบลเป็ริง อำเภอบางบ่อ จังหวัดสมุทรปราการ



รูปที่ 2-1 ที่ตั้งและอาณาเขต ตำบลเป็ริง อำเภอบางบ่อ จังหวัดสมุทรปราการ



2.4 สภาพภูมิอากาศ

จากการศึกษาสถิติภูมิอากาศ (พ.ศ.2536-2565) พบว่า ตำบลเป็ริง อำเภอบางบ่อ จังหวัดสมุทรปราการ มีรายละเอียดดังนี้

2.4.1 อุณหภูมิ

มีอุณหภูมิโดยเฉลี่ยทั้งปี 28.9 องศาเซลเซียส อุณหภูมิสูงสุดเฉลี่ย 30.5 องศาเซลเซียส ในเดือนพฤษภาคม และอุณหภูมิต่ำสุดเฉลี่ย 26.6 องศาเซลเซียส ในเดือนธันวาคม

2.4.2 ปริมาณน้ำฝน

มีปริมาณน้ำฝนรวมทั้งปี 1,004.0 มิลลิเมตร มีฝนตกประมาณ 98 วัน เดือนที่มีฝนตกมากที่สุด ในเดือนกันยายน มีปริมาณฝน 215.2 มิลลิเมตร และมีฝนตกประมาณ 17 วัน

2.4.3 สมดุลน้ำเพื่อการเกษตร

จากข้อมูลสถิติภูมิอากาศในคาบ 30 ปี (ปี พ.ศ.2536-2565) ณ สถานีตรวจอากาศไหลอตสเตชัน จังหวัดสมุทรปราการ ได้นำมาวิเคราะห์สมดุลของน้ำเพื่อการเกษตร ซึ่งเป็นการวิเคราะห์หาช่วงฤดูการเพาะปลูกพืช ตลอดจนช่วงระยะเวลาที่พืชเสี่ยงต่อการขาดน้ำ ข้อมูลที่นำมาวิเคราะห์คือ ปริมาณน้ำฝน และศักยภาพการคายระเหยน้ำอ้างอิง (ET_o) ซึ่งคำนวณด้วยโปรแกรม Cropwat for Windows Version 8.0 โดยใช้สมการ Penman-Monteith สามารถสรุปสมดุลของน้ำเพื่อการเกษตรในเขตอาศัยน้ำฝนได้ดังนี้

ช่วงที่เหมาะสมต่อการปลูกพืช เป็นช่วงที่ค่าปริมาณน้ำฝนมากกว่าค่า 0.5 การระเหยจากผิวดินและการคายน้ำของพืช เป็นช่วงที่ดินมีความชุ่มชื้นพอเหมาะต่อการเพาะปลูกพืช ซึ่งช่วงนี้เริ่มตั้งแต่ต้นเดือนเมษายนถึงกลางเดือนพฤศจิกายน

ช่วงที่มีน้ำมากเกินพอ เป็นช่วงที่ค่าปริมาณน้ำฝนมากกว่าค่าการระเหยจากผิวดินและการคายน้ำของพืช ซึ่งช่วงนี้เริ่มตั้งแต่ต้นเดือนพฤษภาคมถึงต้นเดือนพฤศจิกายน

ช่วงขาดน้ำ เป็นช่วงฤดูแล้งที่ค่าปริมาณน้ำฝนน้อยกว่าค่า 0.5 การระเหยจากผิวดินและการคายน้ำของพืช ซึ่งพืชอาจเสียหายจากการขาดแคลนน้ำได้ ซึ่งช่วงนี้เริ่มตั้ง กลางเดือนพฤศจิกายนต้นเดือนเมษายน (ตารางที่ 2-1 และรูปที่ 2-2)



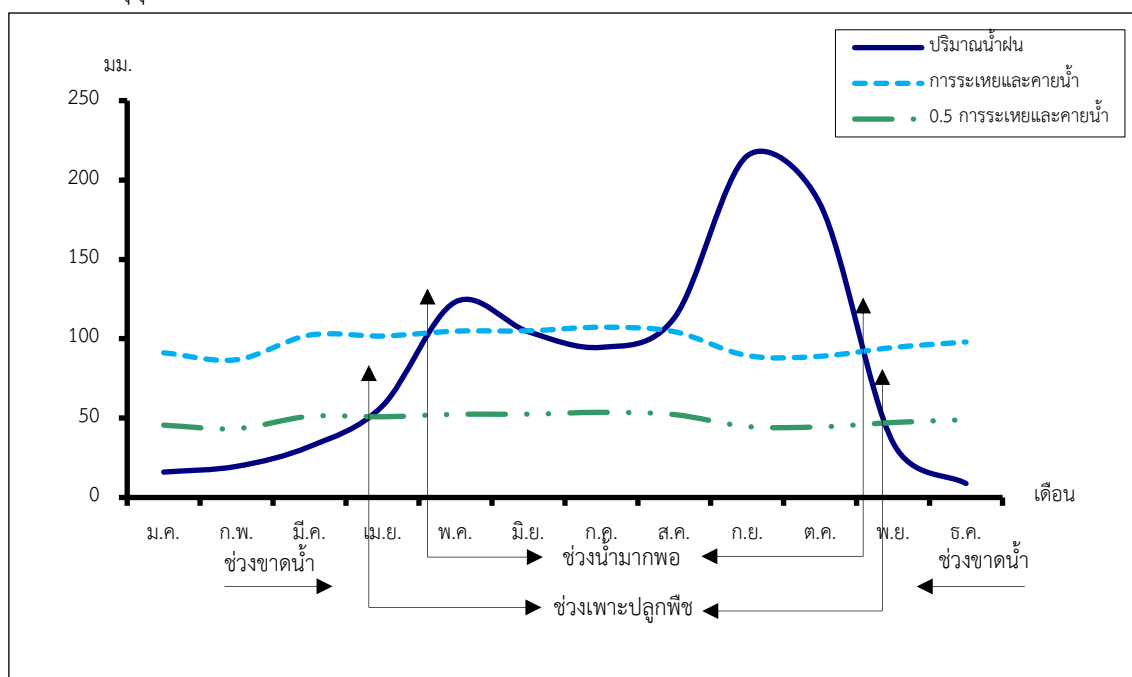
ตารางที่ 2-1 สถิติภูมิอากาศ ณ สถานีตรวจอากาศไหลอตสตัน จังหวัดสมุทรปราการ¹ (ปี พ.ศ.2536-2565)

เดือน	อุณหภูมิ (°ซ.)			ความชื้นสัมพัทธ์ (%)	ปริมาณน้ำฝน (มม.)	จำนวนวันที่ฝนตก (วัน)	ศักยภาพการคายระเหยน้ำ (มม.)	ปริมาณฝนใช้การ ² (มม.)
	ต่ำสุด	สูงสุด	เฉลี่ย					
ม.ค.	25.0	29.2	27.0	70.0	16.0	2.1	91.1	15.6
ก.พ.	26.1	29.6	28.0	74.0	19.6	1.9	86.8	19.0
มี.ค.	27.2	30.3	28.9	77.0	32.1	3.1	102.3	30.5
เม.ย.	28.0	31.4	30.0	76.0	57.7	5.4	101.7	52.4
พ.ค.	27.9	31.6	30.3	75.0	123.2	10.4	104.8	98.9
มิ.ย.	27.7	31.2	30.0	74.0	104.4	11.5	105.0	87.0
ก.ค.	27.4	30.7	29.5	74.0	94.6	12.3	107.3	80.3
ส.ค.	27.1	30.6	29.3	75.0	113.1	13.3	104.5	92.6
ก.ย.	26.4	30.6	29.1	77.0	215.2	17.1	89.4	141.1
ต.ค.	26.2	30.8	28.9	75.0	184.8	14.5	89.0	130.2
พ.ย.	26.0	30.4	28.6	70.0	34.5	4.5	94.5	32.6
ธ.ค.	24.5	29.2	27.1	68.0	8.8	1.4	98.0	8.7
เฉลี่ย	26.6	30.5	28.9	73.8	-	-	-	-
รวม	-	-	-	-	1,004.0	97.5	1,174.3	788.9

หมายเหตุ : ¹ เป็นสถานีตรวจอากาศที่ใกล้พื้นที่ตำบลมากที่สุด

² เนื้อที่คำนวณด้วยระบบสารสนเทศภูมิศาสตร์

ที่มา : กรมอุตุนิยมวิทยา (2566)



รูปที่ 2-2 กราฟสมดุลของน้ำเพื่อการเกษตร พ.ศ. 2536-2565



2.5 สภาพการใช้ที่ดินปัจจุบัน

สภาพการใช้ที่ดินตำบลเป็ริง อำเภอบางบ่อ จังหวัดสมุทรปราการ ซึ่งสำรวจโดยกลุ่มวิเคราะห์สภาพการใช้ที่ดิน (2566) ประกอบด้วยประเภทการใช้ที่ดินต่าง ๆ ดังนี้

2.5.1 พื้นที่ชุมชนและสิ่งปลูกสร้าง มีเนื้อที่ 2,599 ไร่ หรือร้อยละ 21.78 ของเนื้อที่ตำบล

2.5.2 พื้นที่เกษตรกรรมมีเนื้อที่ 8,435 ไร่ หรือร้อยละ 70.71 ของเนื้อที่ตำบล ประกอบด้วย การใช้ประโยชน์ที่ดินด้านเกษตรกรรมต่าง ๆ ดังต่อไปนี้

1) เกษตรผสมผสาน มีเนื้อที่ 1 ไร่ หรือร้อยละ 0.01 ของเนื้อที่ตำบล ได้แก่ เกษตรผสมผสาน/ไร่นาสวนผสม

2) พื้นที่นา มีเนื้อที่ 2,440 ไร่ หรือร้อยละ 20.46 ของเนื้อที่ตำบล ได้แก่ นาข้าว นาไร่

3) ไม้ผล มีเนื้อที่ 22 ไร่ หรือร้อยละ 0.18 ของเนื้อที่ตำบล ได้แก่ ไม้ผลผสม มะพร้าว มะม่วง

4) ทุ่งหญ้าเลี้ยงสัตว์และโรงเรือนเลี้ยงสัตว์ มีเนื้อที่ 10 ไร่ หรือร้อยละ 0.08 ของเนื้อที่ตำบล ได้แก่ โรงเรือนร้าง

5) พืชน้ำ มีเนื้อที่ 8 ไร่ หรือร้อยละ 0.07 ของเนื้อที่ตำบล ได้แก่ บัว

6) สถานเพาะเลี้ยงสัตว์น้ำ มีเนื้อที่ 5,954 ไร่ หรือร้อยละ 49.91 ของเนื้อที่ตำบล ได้แก่ สถานเพาะเลี้ยงปลา สถานเพาะเลี้ยงสัตว์น้ำร้าง

2.5.3 พื้นที่แหล่งน้ำ มีเนื้อที่ 445 ไร่ หรือร้อยละ 3.73 ของเนื้อที่ตำบล ได้แก่ แม่น้ำ ลำห้วย ลำคลอง

2.5.4 พื้นที่เบ็ดเตล็ด มีเนื้อที่ 451 ไร่ หรือร้อยละ 3.78 ของเนื้อที่ตำบล ได้แก่ พื้นที่ลุ่ม พื้นที่ถม

ตารางที่ 2-2 สภาพการใช้ที่ดิน ตำบลเป็ริง อำเภอบางบ่อ จังหวัดสมุทรปราการ

หน่วยแผนที่	ประเภทการใช้ที่ดิน	เนื้อที่	
		ไร่	ร้อยละ
U	พื้นที่ชุมชนและสิ่งปลูกสร้าง	2,599	21.78
U201	หมู่บ้านบนพื้นราบ	939	7.87
U301	สถานที่ราชการและสถาบันต่าง ๆ	348	2.92
U403	สถานีขนส่ง	19	0.16
U405	ถนน	154	1.29
U501	นิคมอุตสาหกรรม	369	3.09
U502	โรงงานอุตสาหกรรม	245	2.05
U601	สถานที่พักผ่อนหย่อนใจ	105	0.88
U605	สถานีบริการน้ำมัน	7	0.06
U701	สนามกอล์ฟ	413	3.46
A	พื้นที่เกษตรกรรม	8,435	70.71

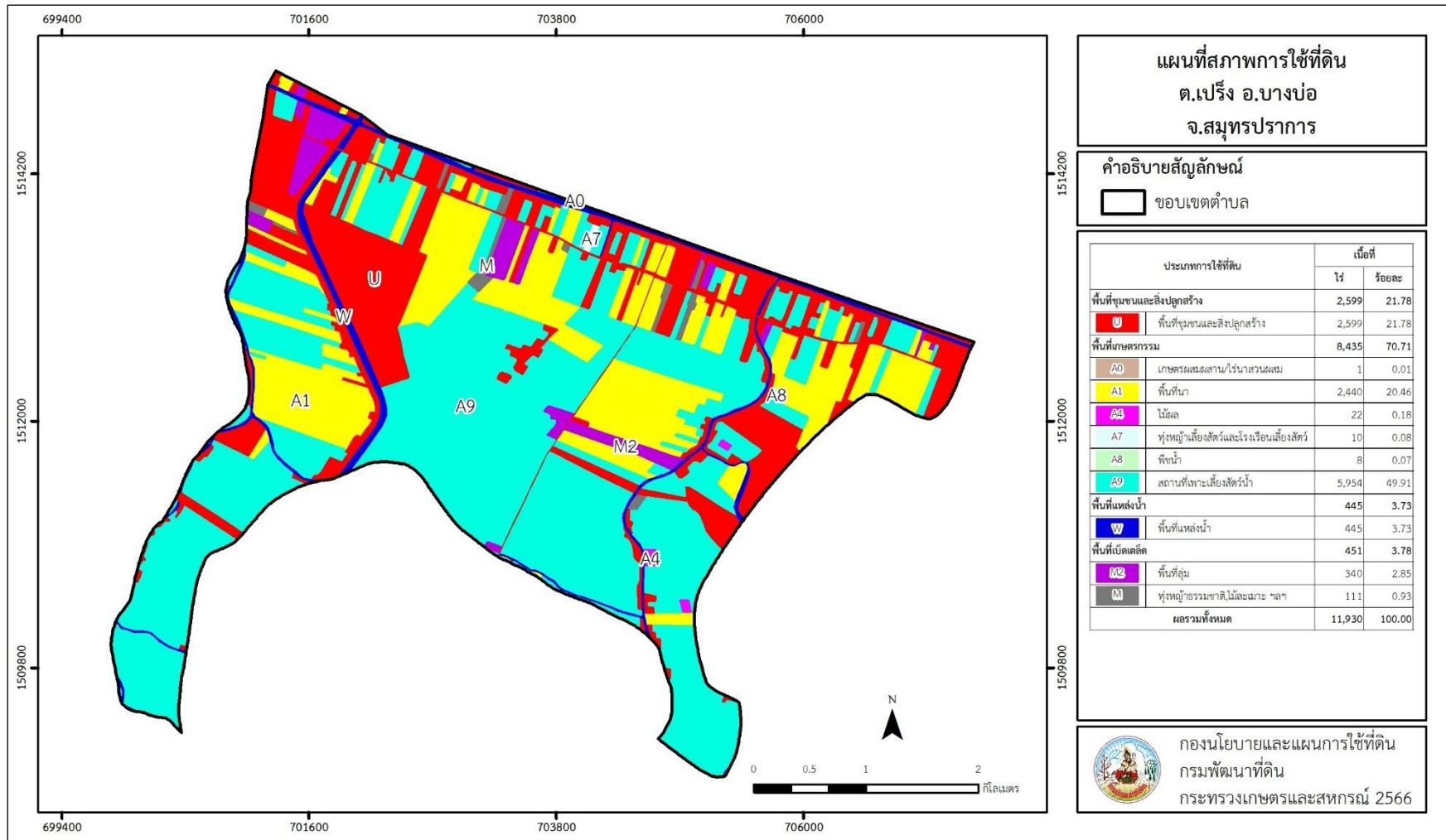


แผนการใช้ที่ดินตำบลเป็ริง อำเภอบางป๋อ จังหวัดสมุทรปราการ

A001	เกษตรผสมผสาน/ไร่นาสวนผสม	1	0.01
A100	นาร้าง	281	2.36
A101	นาข้าว	2,159	18.10
A401	ไม้ผลผสม	10	0.08
A405	มะพร้าว	7	0.06
A407	มะม่วง	5	0.04
A700	โรงเรือนร้าง	10	0.08
A803	บัว	8	0.07
A900	สถานที่เพาะเลี้ยงสัตว์น้ำร้าง	279	2.34
A902	สถานที่เพาะเลี้ยงปลา	5,675	47.57
M	พื้นที่เบ็ดเตล็ด	451	3.78
M201	พื้นที่ลุ่ม	340	2.85
M405	พื้นที่ถม	111	0.93
W	พื้นที่แหล่งน้ำ	445	3.73
W101	แม่น้ำ ลำห้วย ลำคลอง	445	3.73
ผลรวมทั้งหมด		11,930	100.00



แผนการใช้ที่ดินตำบลเป็ร็ง อำเภอบางบ่อ จังหวัดสมุทรปราการ



รูปที่ 2-3 สภาพการใช้ที่ดิน ตำบลเป็ร็ง อำเภอบางบ่อ จังหวัดสมุทรปราการ



2.6 สภาพเศรษฐกิจและสังคม

2.6.1 ประชากร

จากหลักฐานทะเบียนราษฎร์ของกรมการปกครอง กระทรวงมหาดไทย ณ เดือนธันวาคม 2565 พบว่า ประชากรที่อาศัยในพื้นที่ตำบลเป็ริง มีประชากรรวม 4,227 คน แยกเป็นชาย 2,047 คน เป็นหญิง 2,180 คน ความหนาแน่นโดยเฉลี่ย 221.45 คนต่อตารางกิโลเมตร มีจำนวนครัวเรือนทั้งหมด 1,551 ครัวเรือน เป็นครัวเรือนเกษตรที่มาขึ้นทะเบียนกรมส่งเสริมการเกษตร 319 ครัวเรือน หรือร้อยละ 20.57 ของจำนวนครัวเรือนทั้งหมด และเป็นครัวเรือนที่ประกอบอาชีพอื่นๆ ครัวเรือนเกษตรที่ไม่ได้มาขึ้นทะเบียนกรมส่งเสริมการเกษตร 1,232 ครัวเรือน หรือร้อยละ 79.43 ของจำนวนครัวเรือนทั้งหมด ดังรายละเอียดในตารางที่ 2-2 ถึง 2-3

ตารางที่ 2-3 จำนวนประชากรและครัวเรือน ตำบลเป็ริง อำเภอบางป๋อ จังหวัดสมุทรปราการ ปี 2565

พื้นที่	จำนวนครัวเรือน	จำนวนประชากร (คน)		
		ชาย	หญิง	รวม
ตำบลเป็ริง	1,551	2,047	2,180	4,227
หมู่ที่ 1 เป็ริง	341	270	292	562
หมู่ที่ 2 เป็ริง	118	200	218	418
หมู่ที่ 3 คอลาด	92	192	178	370
หมู่ที่ 4 เป็ริง	252	246	295	541
หมู่ที่ 5 เป็ริง	130	227	233	460
หมู่ที่ 6 สร้างบุญ	62	123	127	250
หมู่ที่ 7 ปากคลองเจ้า	209	209	229	438
หมู่ที่ 8 ท่าข้าม	46	104	108	212
หมู่ที่ 9 กาทหลง	301	476	500	976

ที่มา: กรมการปกครอง (2566)

ตารางที่ 2-4 จำนวนและสัดส่วนครัวเรือน ตำบลเป็ริง อำเภอบางป๋อ จังหวัดสมุทรปราการ ปี 2565

รายการ	จำนวน (ครัวเรือน)	ร้อยละ
จำนวนครัวเรือนทั้งหมด ¹⁾	1,551	100.00
- จำนวนครัวเรือนเกษตรที่มาขึ้นทะเบียนกรมส่งเสริมการเกษตร ²⁾	319	20.57
- จำนวนครัวเรือนที่ประกอบอาชีพอื่นๆ และจำนวนครัวเรือนเกษตรที่ไม่ได้มาขึ้นทะเบียนฯ	1,232	79.43

ที่มา: 1) กรมการปกครอง (2566)

2) กรมส่งเสริมการเกษตร (2566)



2.6.2 การถือครองที่ดิน

จากข้อมูลกรมการปกครอง ณ เดือนธันวาคม 2565 ตำบลเป็ริง มีจำนวนครัวเรือนทั้งหมด 1,551 ครัวเรือน โดยถือครองที่ดินเฉลี่ยครัวเรือนละ 7.69 ไร่ (เนื้อที่ของตำบลรวมต่อจำนวนครัวเรือนทั้งหมด)

2.6.3 ลักษณะทางเศรษฐกิจและการประกอบอาชีพ

สภาพเศรษฐกิจของชุมชนในตำบลเป็ริงส่วนใหญ่ประชากรมีอาชีพด้านการเกษตรกรรม ได้แก่ ปลูกข้าว นอกจากนี้เกษตรกรยังมีการปลูกผักและเลี้ยงสัตว์

การประกอบอาชีพ ในตำบลบ้านระกาศประชากรส่วนใหญ่ประกอบอาชีพเกษตรกรรม การทำนา นอกจากนี้ยังมีการเลี้ยงสัตว์ไว้เพื่อบริโภคและจำหน่าย

- อาชีพทำเกษตรกรรม ตำบลบ้านระกาศครัวเรือนเกษตรที่ขึ้นทะเบียนกับกรมส่งเสริมการเกษตร 319 ครัวเรือน โดยเกษตรกรปลูกข้าวทั้งหมด นอกจากนี้เกษตรกรก็ยังมีเลี้ยงสัตว์สำหรับการเลี้ยงสัตว์พบว่าส่วนใหญ่เลี้ยงไว้เพื่อบริโภค และจำหน่าย

2.6.4 ด้านรายได้-รายจ่าย

จากความจำเป็นพื้นฐานของกรมพัฒนาชุมชน ปี พ.ศ. 2566 พบว่า รายได้ครัวเรือนเฉลี่ยปีละ 267,768 บาท รายได้บุคคลเฉลี่ยปีละ 101,529 บาท รายจ่ายครัวเรือนเฉลี่ยปีละ 187,227 บาท รายจ่ายบุคคลเฉลี่ยปีละ 70,990 บาท เมื่อพิจารณาจะเห็นว่ารายได้ครัวเรือนมากกว่ารายจ่ายครัวเรือนปีละ 80,541 บาท และรายได้บุคคลมากกว่ารายจ่ายบุคคลปีละ 30,538 บาท ดังรายละเอียดในตารางที่ 2-4



แผนการใช้ที่ดินตำบลเป็รียง อำเภอบางบ่อ จังหวัดสมุทรปราการ

ตารางที่ 2-5 รายได้-รายจ่ายเฉลี่ยครัวเรือน ตำบลเป็รียง อำเภอบางบ่อ จังหวัดสมุทรปราการ ปี 2565

พื้นที่	แหล่งรายได้ของครัวเรือน (บาท/ปี)				รายได้ครัวเรือนเฉลี่ย (บาท/ปี)	รายได้บุคคลเฉลี่ย (บาท/ปี)	รายจ่ายครัวเรือนเฉลี่ย (บาท/ปี)	รายจ่ายบุคคลเฉลี่ย (บาท/ปี)
	อาชีพหลัก	อาชีพรอง	รายได้อื่น	ทำ-หาเอง				
ตำบลเป็รียง	236,300	14,479	13,560	3,430	267,768	101,529	187,227	70,990
หมู่ที่ 1 เป็รียง	193,708	-	21,685	-	215,393	99,692	82,030	37,967
หมู่ที่ 2 เป็รียง	131,241	-	8,580	1,020	140,841	106,172	110,796	83,523
หมู่ที่ 3 คอกลาด	203,719	17,313	5,563	1,758	228,352	111,561	35,953	17,565
หมู่ที่ 4 เป็รียง	199,193	463	20,828	-	220,483	68,426	163,618	50,778
หมู่ที่ 5 เป็รียง	344,942	31,337	10,924	174	387,378	101,879	164,401	43,237
หมู่ที่ 6 สร้างบุญ	341,702	10,638	-	-	352,340	77,023	273,298	59,744
หมู่ที่ 7 ปากคลองเจ้า	374,943	6,672	6,494	-	388,109	130,602	322,028	108,365
หมู่ที่ 8 ท่าข้าม	454,050	80,875	17,300	-	552,225	158,914	326,250	93,885
หมู่ที่ 9 กาทอง	167,193	21,787	16,083	12,918	217,982	97,851	241,698	108,498

ที่มา: กรมการพัฒนาชุมชน (2566)



บทที่ 3

สถานภาพของทรัพยากรธรรมชาติ

การศึกษาสถานภาพของทรัพยากรธรรมชาติในพื้นที่ตำบลเป็ริง อำเภอบางป๋อ จังหวัดสมุทรปราการ ได้แก่ ทรัพยากรป่าไม้ ทรัพยากรน้ำ และทรัพยากรดิน ซึ่งเป็นทรัพยากรกายภาพที่สำคัญต่อการทำการเกษตร ดังนั้นจึงจำเป็นต้องทราบว่าทรัพยากรธรรมชาติแต่ละชนิดปัจจุบันมีสถานะอย่างไร เพื่อใช้เป็นข้อมูลประกอบการวางแผนการใช้ที่ดินซึ่งจะนำไปสู่การกำหนดแผนงาน โครงการ กิจกรรม รวมถึงมาตรการต่าง ๆ เพื่อการพัฒนาพื้นที่อย่างมีประสิทธิภาพต่อไป โดยมีรายละเอียดดังนี้

3.1 ทรัพยากรป่าไม้

3.1.1 ป่าไม้ตามกฎหมายและมติคณะรัฐมนตรี

1) ป่าอนุรักษ์ ไม่พบพื้นที่ป่าอนุรักษ์ (เขตอุทยานแห่งชาติ เขตรักษาพันธุ์สัตว์ป่า เขตวนอุทยาน เขตห้ามล่าสัตว์ป่า) ในพื้นที่

2) ป่าสงวนแห่งชาติ ได้มีการจำแนกเขตการใช้ประโยชน์ทรัพยากรและที่ดินป่าไม้ในพื้นที่ป่าสงวนแห่งชาติตามมติคณะรัฐมนตรี วันที่ 10 มีนาคม 2535 และ 17 มีนาคม 2535 แบ่งออกเป็น 3 เขต ประกอบด้วย เขตพื้นที่ป่าเพื่อการอนุรักษ์ (Zone C) เขตพื้นที่ป่าเพื่อเศรษฐกิจ (Zone E) และเขตพื้นที่ป่าที่เหมาะสมต่อการเกษตร (Zone A) จากการวิเคราะห์ข้อมูล ไม่พบพื้นที่ป่าสงวนแห่งชาติในพื้นที่

3.1.2 **ชั้นคุณภาพลุ่มน้ำ** (มติคณะรัฐมนตรี วันที่ 28 พฤษภาคม 2528) จากการวิเคราะห์ข้อมูล พบชั้นคุณภาพลุ่มน้ำในพื้นที่ คือ พื้นที่ลุ่มน้ำชั้นที่ 5 เนื้อที่ 11,930 ไร่

ทั้งนี้ เนื้อที่ดังกล่าวข้างต้นคำนวณด้วยระบบสารสนเทศภูมิศาสตร์ เป็นเนื้อที่เบื้องต้นเท่านั้น ไม่สามารถใช้อ้างอิงได้ทางกฎหมาย

3.2 ทรัพยากรน้ำ

3.2.1 ปริมาณน้ำฝน พบว่าในพื้นที่ตำบลเป็ริง มีปริมาณน้ำฝนเฉลี่ยในคาบ 30 ปี (พ.ศ.2536-2565) 1,004 มิลลิเมตรต่อปี

3.2.2 น้ำผิวดิน หมายถึง แม่น้ำลำคลอง หนอง บึง ทะเลสาบ อ่างเก็บ และแหล่งน้ำสาธารณะอื่นๆ ที่อยู่ภายในผืนแผ่นดิน ในพื้นที่ตำบลเป็ริง มีรายละเอียดของแหล่งน้ำผิวดินดังนี้

แหล่งน้ำผิวดินธรรมชาติ ได้แก่ คลองกระแซงเตย คลองคอกลาด คลองชวดเป็ริง คลองชวดใหญ่ คลองข้างตาย คลองไทรโยค คลองประเวศบุรีรมย์ คลองเป็ริง คลองเป็ริง (คอกลาด) คลองพระองค์เจ้าไชยานุชิต ล่องสร้างบุญ และคลองอุดมชลจร



3.2.3 ใช้ฐานข้อมูลน้ำบาดาลของกรมทรัพยากรน้ำบาดาล กระทรวงทรัพยากรธรรมชาติและสิ่งแวดล้อม จากฐานข้อมูลน้ำบาดาลของกรมทรัพยากรน้ำบาดาล (2566) พบว่า ตำบลเป็ริง มีจำนวนบ่อบาดาลราชการจำนวน 1* บ่อ และจำนวนบ่อบาดาลเอกชนจำนวน 1 บ่อ

3.3 ทรัพยากรดิน

ทรัพยากรดินในพื้นที่ตำบลเป็ริง อำเภอบางป๋อ จังหวัดสมุทรปราการ พบหน่วยแผนที่ดิน 1 หน่วยแผนที่ดินเป็นดินในพื้นที่ลุ่ม คือ หน่วยแผนที่ดิน Bk-cA ชุดดินบางกอก มีเนื้อดินบนเป็นดินเหนียว ความลาดชัน 0-2 เปอร์เซ็นต์ มีเนื้อที่ 11,930 ไร่

ไม่พบปัญหาทรัพยากรดินทางการเกษตรตามสภาพธรรมชาติในพื้นที่ รายละเอียดของสมบัติดินตำบลเป็ริง อำเภอบางป๋อ จังหวัดสมุทรปราการ ดังแสดงในตารางที่ 3-1 และแผนที่แสดงในลักษณะของชุดดิน (รูปที่ 3-1)



แผนการใช้ที่ดินตำบลเป็ริง อำเภอบางบ่อ จังหวัดสมุทรปราการ

ตารางที่ 3-1 สมบัติดิน ตำบลเป็ริง อำเภอบางบ่อ จังหวัดสมุทรปราการ

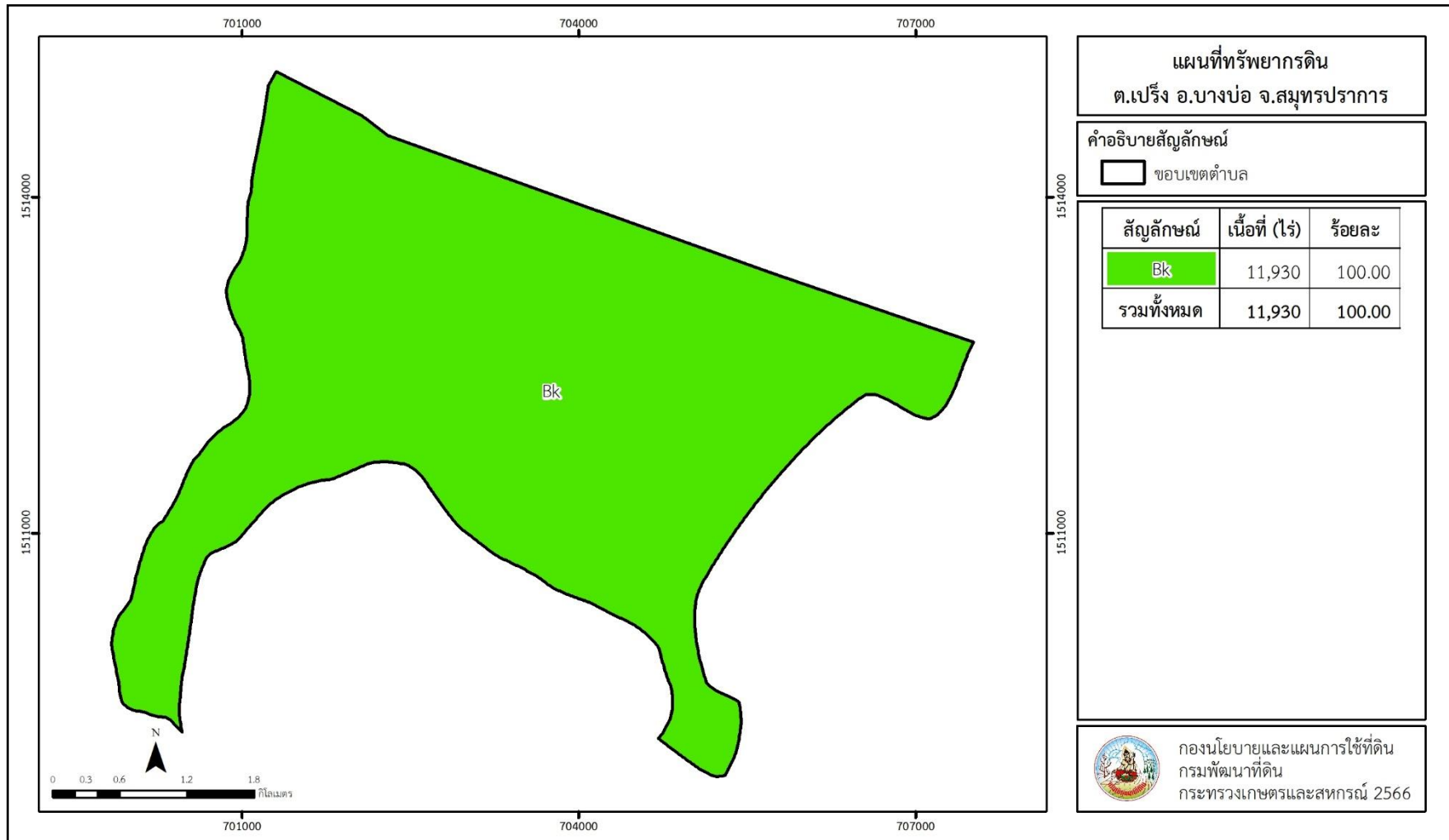
หน่วยแผนที่ดิน	ความลาดชัน (%)	ความลึก (ซม.)	การระบายน้ำ	ความอุดมสมบูรณ์ของดิน	ความจุแลกเปลี่ยนแคตไอออน (cmol/kg)	ความอิ่มตัวเบส (%)	ปฏิกิริยาดิน		ค่าการนำไฟฟ้า (dS/m)	ความลึกของชั้นจาโรไซด์ (ซม.)	เนื้อที่	
							ดินบน	ดินล่าง			ไร่	ร้อยละ
Bk-cA	0-2	>150	เลว	สูง	>20	>75	5.5-8.0	6.5-8.0	<2	-	11,930	100.00
รวมทั้งหมด											11,930	100.00

หมายเหตุ: เนื้อที่คำนวณด้วยโปรแกรมระบบสารสนเทศภูมิศาสตร์

ที่มา: กองสำรวจและวิจัยทรัพยากรดิน (2566)



แผนการใช้ที่ดินตำบลเป็ร็ง อำเภอบางบ่อ จังหวัดสมุทรปราการ



รูปที่ 3-1 ทรัพยากรดิน ตำบลเป็ร็ง อำเภอบางบ่อ จังหวัดสมุทรปราการ



บทที่ 4

กระบวนการมีส่วนร่วมของชุมชน (Participatory Rural Appraisal : PRA)

4.1. หลักการ

กระบวนการมีส่วนร่วมเป็นความเชื่อมโยงระหว่างปัจจัยหลัก 3 ประการ คือ

- 1) พื้นที่ (Area)
- 2) หน้าที่ขององค์กร หรือภารกิจ (Function)
- 3) ความร่วมมือ (Participation)

การจัดทำกระบวนการมีส่วนร่วมของประชาชนจึงมีสาระสำคัญที่จำเป็นในการจัดทำโครงการ เช่น

- 1) สภาพปัญหาของชุมชนหรือเกษตรกร
- 2) ความต้องการของชุมชน
- 3) โครงการที่จะแก้ไขปัญหาที่เป็นไปตามความต้องการของประชาชน
- 4) พื้นที่ที่จะดำเนินโครงการ

ทั้งนี้ ผู้ที่จำเป็นต้องเข้าร่วมกระบวนการ คือ เกษตรกรในพื้นที่ตำบล ผู้แทนองค์กรปกครองส่วนท้องถิ่น ผู้ใหญ่บ้าน และกำนัน รวมทั้งเจ้าหน้าที่ของรัฐ

ในกรณีของแผนการใช้ที่ดินตำบลนั้น การจัดทำกระบวนการมีส่วนร่วมของชุมชนจะมีสาระสำคัญของชุมชนในภาพรวม และเกษตรกรแต่ละราย เช่น

- 1) ปัญหาทรัพยากรดิน
- 2) ปัญหาการประกอบอาชีพ
- 3) ความต้องการของชุมชนหรือเกษตรกรแต่ละราย
- 4) แผนพัฒนาองค์กรปกครองส่วนท้องถิ่นที่มีอยู่ในปัจจุบัน

จากสาระสำคัญใน 4 ประการ ดังกล่าว แผนการใช้ที่ดินตำบลจะต้องจัดทำขึ้นโดยมี “กิจกรรมตอบสนองต่อความต้องการของชุมชน หรือเกษตรกรแต่ละราย รวมทั้งตอบสนองต่อแผนงานขององค์กรปกครองส่วนท้องถิ่น” ตรงตามอำนาจหน้าที่ของกรมพัฒนาที่ดิน และโดยความร่วมมือของส่วนราชการต่างๆ

4.2 การวิเคราะห์ผลจากการจัดทำกระบวนการมีส่วนร่วมของชุมชน (PRA)

การวิเคราะห์ผลจากการเก็บแบบสอบถามกระบวนการมีส่วนร่วมของชุมชน (PRA) เมื่อวันที่ 1 เมษายน – 30 มิถุนายน พ.ศ. 2566 มีสาระสำคัญสรุปได้ดังนี้

4.2.1 ปัญหาหลักของตำบลเป็ริง คือ



- 1) ดินเค็ม
- 2) การรुक้ำของน้ำเค็มในพื้นที่การเกษตร
- 3) ราคาต้นทุนการผลิตเช่น ราคาของปัจจัยการผลิตต่างๆ เพิ่มขึ้น

4.2.2 ความต้องการของชุมชน เกษตรกร และองค์การบริหารส่วนตำบลคลองสวน มีความต้องการ 7 ประการ คือ

- 1) แก้ไขปัญหาดินเค็ม
- 2) แก้ไขปัญหาน้ำเค็มในพื้นที่การเกษตร
- 3) ปัจจัยในการลดต้นทุนการผลิต
- 4) วัสดุปุ๋นทางการเกษตร (ปุ๋นโด้โลไมท์)
- 5) เมล็ดพันธุ์ปุ๋ยพืชสด (ปอเทือง)
- 6) พันธุ์ข้าวที่มีคุณภาพ
- 7) แก้ไขปัญหาเรื่องราคาในการเช่าที่ดินเพื่อเกษตรกรรม

- 1) กรณีการแก้ไขปัญหาดินเค็ม มีรายละเอียดดังนี้

เพื่อป้องกันปัญหาดินเค็ม ควรมีมาตรการในการป้องกันและจัดการด้านต่าง ๆ ได้แก่ การปลูกโดยวิธีกรองโดยหลีกเลี่ยงปลูกตรงตำแหน่งที่มีการสะสมเกลือ การคลุมดินหลังการปลูก การล้างดินโดยการนำน้ำจืดเข้ามาชะล้างเกลือแล้วระบายเกลือออก การขุดคลองระบายน้ำเค็มออก การคัดเลือกพืชที่เหมาะสมกับระดับความเค็มของดิน การใช้วัสดุอินทรีย์ปรับปรุงดิน จำพวก ปุ๋ยหมัก ปุ๋ยคอก ปุ๋ยพืชสด ด้านการชลประทานควรมีการใช้น้ำอย่างประหยัดและมีประสิทธิภาพเพียงพอกับความต้องการของพืชนั้น ๆ เช่น การให้น้ำแบบหยด เป็นการเพิ่มประสิทธิภาพการใช้น้ำและควบคุมการสะสมเกลือที่ผิวดิน

- 2) กรณีการแก้ไขปัญหการรुक้ำของน้ำเค็มในพื้นที่การเกษตร มีรายละเอียดดังนี้

จากปัญหาการรुक้ำของน้ำเค็มในพื้นที่การเกษตร ควรมีมาตรการในการป้องกันเบื้องต้น ได้แก่ ปิดประตูระบายน้ำพร้อมสำรองน้ำและอุดรูรั่วตามแนวพื้นที่โดยรอบ ขุดสร้างคันดินล้อมรอบพื้นที่เพื่อป้องกันการรुक้ำของน้ำเค็ม ลอกเลนตามร่องสวนออกเพื่อเพิ่มพื้นที่การเก็บกักน้ำและดึงน้ำจากดินชั้นล่างให้ไหลออกมาใช้ได้ จัดหาแหล่งน้ำสำรองเพื่อกักเก็บน้ำจืด และติดตามสถานการณ์เตือนภัยจากกรมอุตุนิยมวิทยา กรมชลประทาน กรมส่งเสริมการเกษตรอย่างใกล้ชิด

ผลจากการจัดทำกรมีส่วนร่วมของชุมชน (PRA) ได้นำมาวิเคราะห์ร่วมกับปัญหาด้านกายภาพ โดยระบบ DPSIR มีรายละเอียดดังนี้

- 1) แรงขับเคลื่อน (Driver) มี 2 ประการ คือ

- 1.1) การเปลี่ยนแปลงสภาพภูมิอากาศ
- 1.2) เกษตรกรได้ใช้น้ำตักจากพื้นที่อื่น เนื่องจากเป็นพื้นที่ที่อยู่ปลายน้ำ



2) **แรงกดดัน (Pressure)** ที่เกิดจากปัจจัยขับเคลื่อน มี 3 ประการ คือ

- 2.1) มีการลักลอบเปิดประตูน้ำทางการเกษตร เพื่อกักเก็บน้ำ
- 2.2) มีการเผาตอซังและเศษวัสดุเหลือใช้ในแปลงเกษตร
- 2.3) ขาดการบริหารจัดการน้ำที่ดี

3) **สภาวะ (State)** ที่เกิดแรงกดดัน มี 3 ประการ คือ

- 3.1) ขาดแคลนน้ำเพื่อการเกษตร
- 3.2) ค่าปัจจัยการผลิตสูงขึ้น เช่น ปุ๋ยเคมี น้ำมัน
- 3.3) ไม่สามารถกำหนดราคาผลผลิตเองได้

4) **ผลกระทบ (Impact)** ที่ปรากฏในพื้นที่ มี 3 ประการ คือ

- 4.1) ต้นทุนการผลิตสูงขึ้น
- 4.2) รายได้ลดลง
- 4.3) คุณภาพชีวิตลดลง

5) **การตอบสนอง (Response)** ของรัฐในอดีต ปัจจุบัน และในอนาคต มีดังนี้

อดีต-ปัจจุบัน

- 5.1.1) การแก้ไขปัญหาดินเค็ม
- 5.1.2) การปรับปรุงบำรุงดิน / การทำปุ๋ยหมักและน้ำหมักชีวภาพ / ไถกลบตอซัง
- 5.1.3) การแก้ไขปัญหาหน้าเค็ม
- 5.1.4) เกษตรแปลงใหญ่
- 5.1.5) เกษตรผสมผสาน

อนาคต

- 5.2.1) เพิ่มปริมาณและคุณภาพกิจกรรมที่ตอบสนองในอดีต-ปัจจุบัน
- 5.2.2) เปลี่ยนการผลิตเป็นการผลิตพันธุ์ข้าวแทนการผลิตข้าวเพื่อบริโภค

ดังมีรายละเอียดในรูปที่ 4-1



แผนการใช้ที่ดินตำบลเป็ริ่ง อำเภอบางบ่อ จังหวัดสมุทรปราการ



รูปที่ 4-1 การวิเคราะห์สถานการณ์โดยระบบ DPSIR ของตำบลเป็ริ่ง อำเภอบางบ่อ จังหวัดสมุทรปราการ



4.3 ระบบการปลูกพืชในปัจจุบัน

ระบบการปลูกพืชในปัจจุบันของตำบลเป็ริง อำเภอบางบ่อ จังหวัดสมุทรปราการ มีรายละเอียด
นาข้าว ปลูก 2 รอบ ช่วงแรก ปลายเดือนธันวาคม – ต้นเดือนเมษายน หลังการเก็บเกี่ยวจะปลูก
ปอเทืองเพื่อปรับปรุงคุณภาพดิน อีกรอบระหว่างเดือนพฤษภาคม – พฤศจิกายน

ไม้ผล ดูแลและเก็บเกี่ยวได้ตลอดทั้งปี

เกษตรผสมผสาน ดูแลและเก็บเกี่ยวได้ตลอดปี ขึ้นอยู่กับพืชที่ปลูก หรือประมง และปศุสัตว์

(รูปที่ 4-2)

เดือน ชนิดพืช	เดือน											
	ม.ค.	ก.พ.	มี.ค.	เม.ย.	พ.ค.	มิ.ย.	ก.ค.	ส.ค.	ก.ย.	ต.ค.	พ.ย.	ธ.ค.
1. ข้าว	ข้าว				ข้าว							
2. ไม้ผล	มะพร้าว มะม่วง กล้วย											
3. เกษตรผสมผสาน	นาข้าว ไร่ มะม่วงหาวมะนาวโห่ มะเฟือง ตะลิงปิง ขนุน พืชสมุนไพร เช่น ขิง ข่า ตะไคร้ กระชาย ขมิ้น ประมง เช่น เลี้ยงปลา เลี้ยงกุ้ง ปศุสัตว์ เช่น เลี้ยงเป็ด เลี้ยงไก่											

รูปที่ 4-2 ระบบการปลูกพืชในปัจจุบัน ตำบลเป็ริง อำเภอบางบ่อ จังหวัดสมุทรปราการ



บทที่ 5

การประเมินคุณภาพที่ดิน

5.1 หลักการประเมินคุณภาพที่ดินด้านกายภาพ

การประเมินคุณภาพที่ดินหรือการประเมินความเหมาะสมของที่ดิน สอดคล้องตามหลักการของ FAO Framework ค.ศ. 1983 ซึ่งการประเมินคุณภาพที่ดินด้านกายภาพ เป็นการประเมินศักยภาพของที่ดินว่าดินนั้นๆเหมาะสมมากหรือน้อยเพียงใดสำหรับการใช้ที่ดินประเภทต่างๆ หรือการปลูกพืชต่างๆ โดยพิจารณาจาก สภาพแวดล้อมที่มีผลต่อการเจริญเติบโตของพืช สมบัติดินที่ได้จำแนกไว้ในแต่ละตำบล ร่วมกับการจัดการพื้นที่ เช่น ระบบชลประทาน พื้นที่ยกทรง การจัดระบบอนุรักษ์ดินและน้ำ เป็นต้น และนอกจากนี้พิจารณาความต้องการปัจจัยต่อการปลูกพืชแต่ละชนิด สอดคล้องตามหลักการของ FAO ได้แก่ ความต้องการด้านพืช ความต้องการด้านการจัดการ ความต้องการด้านการอนุรักษ์ (บัณฑิต และ คำรณ, 2542) รายละเอียดดังตารางที่ 5-1

ระดับความเหมาะสมของที่ดินได้จากการสังเคราะห์ข้อมูลดิน การจัดการที่ดิน หรือดินที่มีลักษณะเฉพาะที่เกิดขึ้นตามสภาพภูมิประเทศ (ซึ่งจะเรียกรวมว่าหน่วยที่ดิน) ลักษณะภูมิอากาศ พิจารณาร่วมกับระดับความต้องการปัจจัยต่อการเจริญเติบโตของพืชแต่ละชนิด หลังจากนั้นดำเนินการประเมินคุณภาพที่ดิน ซึ่งสามารถจำแนกระดับความเหมาะสมของที่ดินได้เป็น 4 ชั้น ได้แก่ เหมาะสมสูง (S1) เหมาะสมปานกลาง (S2) เหมาะสมเล็กน้อย (S3) และไม่เหมาะสม (N) โดยที่

S1 : ไม่มีข้อจำกัดด้านที่ดินตามปัจจัยที่ใช้พิจารณา

S2 : มีข้อจำกัดด้านที่ดินที่แก้ไขได้ง่ายหรือข้อจำกัดอาจไม่ส่งผลกระทบต่อ การเจริญเติบโตของพืชอย่างชัดเจน

S3 : มีข้อจำกัดด้านที่ดินที่แก้ไขได้ยาก ควรปรับเปลี่ยนการผลิตเป็นพืชชนิดอื่นหรือ กิจกรรมอื่น (ส่วนใหญ่เป็นลักษณะทางกายภาพ)

N : มีข้อจำกัดที่พัฒนาหรือปรับปรุงที่ดินได้ยากมาก หากจะดำเนินการพัฒนาหรือ ปรับปรุงต้องใช้ต้นทุนสูงหรือเครื่องจักรขนาดใหญ่ แนะนำให้ปรับเปลี่ยนการผลิต



ตารางที่ 5-1 ตัวอย่างการประเมินคุณภาพที่ดินด้านกายภาพของประเภทการใช้ประโยชน์ที่ดิน

คุณภาพที่ดิน (Land Quality)	คุณลักษณะที่ดินตัวแทน (Land Characteristics)	ระดับความ เหมาะสม (Land Suitability Rating)
1. ความเหมาะสมด้านความต้องการด้านพืช (Crop Requirements)		
1.1. การหยั่งลึกของรากพืช (r)	ความลึกของดิน	S1
1.2. ความชุ่มชื้นที่เป็นประโยชน์ต่อพืช (m)	ปริมาณน้ำฝนเฉลี่ยในรอบปี	S2m
1.3. ความเป็นประโยชน์ของออกซิเจน ต่อรากพืช (o)	สภาพการระบายน้ำของดิน	S2o
ความเหมาะสมรวมด้านความต้องการด้านพืช (Crop Requirements)		S2om
2. ความเหมาะสมรวมความต้องการด้านการจัดการ (Management Requirements)		
2.1. สภาพการเขตกรรม (k)	ชั้นความยากง่ายในการ เขตกรรม (ดินบน)	S1
2.2. ศักยภาพการใช้เครื่องจักรกล (w)	ความลาดชันของพื้นที่	S3w
ความเหมาะสมรวมด้านความต้องการด้านการจัดการ (Management Requirements)		S3w
3. ความเหมาะสมด้านความต้องการด้านการอนุรักษ์ (Conservation Requirements)		
3.1 ความเสียหายจากการกัดกร่อน (e)	ความลาดชันของพื้นที่	S3e
ความเหมาะสมรวมด้านความต้องการด้านการอนุรักษ์ (Conservation Requirements)		S3e
ความเหมาะสมด้านกายภาพของประเภทการใช้ประโยชน์ที่ดินใน แต่ละหน่วยที่ดินโดยรวม		S3ew



5.2 พืชเศรษฐกิจที่สำคัญของตำบล

พืชเศรษฐกิจหลักและพืชทางเลือกของตำบล ได้แก่ ข้าว มะม่วงน้ำดอกไม้

5.3 ระดับความเหมาะสมของที่ดิน

การประเมินคุณภาพที่ดินของพืชเศรษฐกิจหลักและพืชทางเลือก ตำบลเป็ริง อำเภอบางป๋อ จังหวัดสมุทรปราการ ได้ผลการประเมินคุณภาพที่ดินดังตารางที่ 5-2

ตารางที่ 5-2 ชั้นความเหมาะสมทางกายภาพของดิน ตำบลหนองปรือ อำเภอบางพลี จังหวัดสมุทรปราการ

หน่วยแผนที่ดิน	ข้าว	มะม่วงน้ำดอกไม้
Bk-cA	S1	N

หมายเหตุ: 1) ชั้นความเหมาะสม (Suitability class) แบ่งออกได้ 2 ชั้นใหญ่ และ 5 ชั้นย่อย ดังนี้

ชั้นความเหมาะสม (Suitable class) ประกอบด้วย

S1 หมายถึง มีความเหมาะสมมาก

S2 หมายถึง มีความเหมาะสม

S3 หมายถึง มีความเหมาะสมน้อย

ชั้นที่ไม่มีความเหมาะสม (Not-Suitable class) ประกอบด้วย

N1 หมายถึง ไม่มีความเหมาะสมในปัจจุบัน

N2 หมายถึง ไม่มีความเหมาะสมถาวร

แต่ในปัจจุบันชั้นที่ไม่มีความเหมาะสมจะยังไม่จำแนกออกเป็นชั้น N1 และ N2 แต่จะจำแนกเป็นชั้น

N รวมเป็นชั้นที่ไม่มีความเหมาะสมเพียงชั้นเดียว



บทที่ 6

แผนการใช้ที่ดิน

6.1 การวิเคราะห์ข้อมูลเพื่อจัดทำแผนการใช้ที่ดินระดับตำบล

ตามที่กรมพัฒนาที่ดินได้จัดทำแผนปฏิบัติการราชการกรมพัฒนาที่ดินระยะ 5 ปี ช่วงปี 2566-2570 เพื่อให้บรรลุตามวิสัยทัศน์ที่กำหนดไว้ คือ “เป็นองค์การอัจฉริยะทางดิน เพื่อขับเคลื่อนการใช้ที่ดินอย่างเหมาะสม 15 ล้านไร่ ภายในปี 2570” ซึ่งในส่วนของประเด็นการพัฒนาที่ 2 บริหารจัดการทรัพยากรดินและที่ดินด้วยชุดข้อมูลที่มีมูลค่าสูง (High Value Dataset) ซึ่งมีเป้าหมาย คือ การนำชุดข้อมูลที่มีมูลค่าสูง ไปใช้ในการบริหารจัดการทางการเกษตร ในส่วนของตัวชี้วัด บริหารจัดการทรัพยากรดินและที่ดินบนพื้นฐานของชุดข้อมูลที่มีมูลค่าสูง ร้อยละ 100 กลยุทธ์ที่ 2 ยกระดับแผนการใช้ที่ดินไปสู่การปฏิบัติ ได้กำหนดให้ ร้อยละของแผนการใช้ที่ดินระดับตำบลที่จัดทำแล้วเสร็จทั่วประเทศ ภายใน ปี 2570 (ไม่น้อยกว่า ร้อยละ 80) เป็นตัวชี้วัดหนึ่งของกลยุทธ์ดังกล่าว

การวางแผนการใช้ที่ดินระดับตำบลเป็นการวางกรอบและนโยบายการการพัฒนาพื้นที่ให้เกิดการใช้ที่ดินอย่างสมดุลและยั่งยืน ซึ่งจะมีความละเอียดและเฉพาะเจาะจงมากกว่า แผนการใช้ที่ดินระดับประเทศ ที่ใช้เป็นกรอบนโยบายการพัฒนาพื้นที่ระดับประเทศ เป็นการกำหนดแนวทางใช้ที่ดินให้ตรงกับศักยภาพโดยเฉพาะทางด้านเกษตรกรรม และนำไปสู่การกำหนดแผนงาน โครงการ กิจกรรม ที่มีความสอดคล้องกับสภาพพื้นที่ ทั้งนี้การใช้ขอบเขตการปกครองในระดับตำบลจะนำไปสู่การพัฒนาเชิงพื้นที่ที่มีเป้าหมายและทิศทางสอดคล้องตามบริบทของแต่ละตำบล และมีผู้รับผิดชอบโดยตรง คือ องค์กรปกครองส่วนท้องถิ่น ซึ่งแผนการใช้ที่ดินในระดับที่ใหญ่กว่านี้อาจไม่สามารถนำมาใช้ปฏิบัติงานในระดับพื้นที่ได้อย่างเป็นรูปธรรมเนื่องจากเป็นแผนงานสำหรับนำไปใช้ปฏิบัติงานเชิงนโยบายและยุทธศาสตร์ในภาพรวม

ทั้งนี้แผนการใช้ที่ดินเป็นผลที่ได้จากการวิเคราะห์ข้อมูลทางด้านกายภาพ เศรษฐกิจ และสังคม โดยได้นำฐานข้อมูลที่ได้จากการรวบรวมข้อมูลทุติยภูมิ และข้อมูลปฐมภูมิจากการสำรวจภาคสนาม การศึกษาด้านกายภาพ ได้จาก การวิเคราะห์สถานภาพของทรัพยากรธรรมชาติ อาทิ ทรัพยากรดิน ทรัพยากรน้ำ และทรัพยากรป่าไม้ร่วมกับการพิจารณาลักษณะการใช้ประโยชน์ที่ดิน ข้อกฎหมายที่เกี่ยวข้องกับพื้นที่ในเขตป่าไม้ตามกฎหมาย เช่น เขตรักษาพันธุ์สัตว์ป่า เขตอุทยานแห่งชาติ เขตป่าสงวนแห่งชาติ และนโยบายของรัฐที่เกี่ยวข้องกับพื้นที่ที่มีมติคณะรัฐมนตรีเกี่ยวกับการใช้ที่ดิน มติคณะรัฐมนตรีเรื่องการจำแนกการใช้ประโยชน์ที่ดินในพื้นที่ป่าไม้ในเขตป่าสงวนแห่งชาติ เป็นต้น ประกอบกับการพิจารณาจากทิศทางตามกรอบนโยบายที่เกี่ยวข้องกับการกำหนดเขตการใช้ที่ดินภายในพื้นที่ตำบล เช่น ยุทธศาสตร์ของจังหวัด ร่วมกับความต้องการของท้องถิ่น สามารถกำหนดแนวทางการ



ใช้ที่ดินตามศักยภาพของทรัพยากร เพื่อการรักษาคุณภาพของลักษณะทางนิเวศวิทยาและการอนุรักษ์ ทรัพยากรธรรมชาติ โดยคำนึงถึงสภาพทางเศรษฐกิจและสังคมของชุมชนในพื้นที่ ซึ่งข้อมูลนี้ส่วนหนึ่ง ได้มาจากการวิเคราะห์ชุมชนแบบมีส่วนร่วม (PRA) ทำการสังเคราะห์ข้อมูลทุกด้านเพื่อให้ได้เขตการใช้ที่ดินที่เหมาะสมกับศักยภาพของพื้นที่ต่อไป

6.2 แผนการใช้ที่ดิน

จากการวิเคราะห์ข้อมูลกายภาพ เศรษฐกิจ และสังคม พบว่าแผนการใช้ที่ดินตำบลเป็ริง อำเภอบางบ่อ จังหวัดสมุทรปราการ สามารถกำหนดออกเป็น 4 เขตหลัก ได้แก่ เขตเกษตรกรรม เขตชุมชน และสิ่งปลูกสร้าง เขตแหล่งน้ำ เขตพื้นที่อื่น ๆ มีรายละเอียดดังนี้ (ตารางที่ 6-1 และรูปที่ 6-1)

6.2.1 เขตเกษตรกรรม เป็นพื้นที่เกษตรกรรมซึ่งในที่นี้ คือ พื้นที่ที่อยู่นอกเขตที่มีการประกาศเป็นเขตป่าไม้ตามกฎหมาย ซึ่งรัฐได้กำหนดเป็นพื้นที่ทำกิน มีการออกเอกสารสิทธิ์ซึ่งรวมถึงพื้นที่ในเขตปฏิรูปที่ดินเพื่อเกษตรกรรมด้วย เขตนี้รวมถึงการทำกิจกรรมภาคการเกษตรอื่นที่นอกเหนือจากการปลูกพืชด้วย ประกอบด้วย 4 เขตรอง ได้แก่ เขตเกษตรกรรมขั้นดี เขตเกษตรกรรมที่มีศักยภาพการผลิตสูง เขตประมง และเขตปศุสัตว์ มีเนื้อที่ 8,424 ไร่ หรือคิดเป็นร้อยละ 70.61 ของเนื้อที่ตำบล มีรายละเอียดดังนี้

1) เขตเกษตรกรรมขั้นดี พื้นที่เขตนี้มีศักยภาพในการผลิตมากที่สุดในตำบล เนื่องจากมีระบบชลประทาน สามารถส่งน้ำช่วยในการปลูกพืชเพื่อทำการเกษตรนอกฤดูฝน โดยเฉพาะข้าวนาปรัง และพืชอายุสั้นได้เป็นอย่างดี และนอกจากนี้พบว่าดินในพื้นที่เขตนี้มีสมบัติที่เหมาะสมต่อการเพาะปลูกพืชแยกตามชนิดพืช ส่งผลให้มีศักยภาพของที่ดินที่เหมาะสมต่อการเพาะปลูกในระดับสูงถึงปานกลาง มีรายละเอียดดังนี้

(1) เขตทำนา (สัญลักษณ์ 2110) มีเนื้อที่ 2,440 ไร่ หรือ คิดเป็นร้อยละ 20.45 ของเนื้อที่ตำบล เป็นพื้นที่ที่มีศักยภาพต่อการทำนาในระดับเหมาะสมสูงถึงปานกลาง และปัจจุบันเกษตรกรมีการปลูกข้าวโดยส่วนใหญ่เป็นลักษณะ นาปีตามด้วยนาปรัง

2) เขตเกษตรกรรมที่มีศักยภาพการผลิตสูง พื้นที่เขตนี้มีศักยภาพในการผลิตรองจากเขตเกษตรกรรมขั้นดี ซึ่งแบ่งออกเป็น 1 ประเภท ได้แก่ เขตเกษตรกรรมที่มีศักยภาพการผลิตสูง (ประเภทที่ 1) มีรายละเอียดดังนี้

(1) เขตเกษตรกรรมที่มีศักยภาพการผลิตสูง (ประเภทที่ 1) เป็นเขตที่มีการบริหารจัดการด้านทรัพยากรน้ำโดยเฉพาะระบบชลประทาน มีศักยภาพในการผลิตอยู่ในระดับเหมาะสมเล็กน้อยถึงไม่เหมาะสม ดินข้อจำกัดจากลักษณะดิน ซึ่งมีสมบัติดินที่ไม่เหมาะสมบางประการ มีรายละเอียดดังนี้

- เขตปลูกไม้ผล (สัญลักษณ์ 2212) มีเนื้อที่ 21 ไร่ หรือ คิดเป็นร้อยละ 0.18 ของเนื้อที่ตำบล ปัจจุบันเกษตรกรปลูกไม้ผล โดยไม้ผลที่ปลูกได้แก่ ไม้ผลผสม มะพร้าว มะม่วง



- เขตปลูกพืชทางเลือก (สัญลักษณ์ 2215) มีเนื้อที่ 1 ไร่ หรือ คิดเป็นร้อยละ 0.01 ของเนื้อที่ตำบล ปัจจุบันเกษตรกรปลูกพืชผัก ไม้ดอก หรือเกษตรผสมผสาน โดยพืชที่ปลูกได้แก่ ข้าว มะม่วงน้ำดอกไม้

3) เขตประมง (สัญลักษณ์ 2400) มีเนื้อที่ 5,952 ไร่ หรือคิดเป็นร้อยละ 49.89 ของเนื้อที่ตำบล เป็นเขตที่ทำกิจกรรมด้านการประมง ได้แก่ การเลี้ยงสัตว์น้ำประเภทต่าง ๆ มีรายละเอียดดังนี้

4) เขตปศุสัตว์ มีเนื้อที่ 10 ไร่ หรือคิดเป็นร้อยละ 0.08 ของเนื้อที่ตำบล ประกอบด้วย 1 เขตรอง ได้แก่ เขตโรงเรือนเลี้ยงสัตว์ มีรายละเอียดดังนี้

(1) เขตโรงเรือนเลี้ยงสัตว์ (สัญลักษณ์ 2520) ปัจจุบันมีการสร้างโรงเรือนเลี้ยงสัตว์ประเภทต่าง ๆ มีเนื้อที่ 10 ไร่ หรือ คิดเป็นร้อยละ 0.08 ของเนื้อที่ตำบล โดยประเภทของโรงเรือนที่พบ ได้แก่ โรงเรือนเลี้ยงสัตว์ปีก

6.2.2 เขตชุมชนและสิ่งปลูกสร้าง มีเนื้อที่ 2,599 ไร่ หรือคิดเป็นร้อยละ 21.79 ของเนื้อที่ตำบล ประกอบด้วย 2 เขตรอง ได้แก่ เขตชุมชน/สถานที่ราชการ เขตอุตสาหกรรม/แหล่งรับซื้อผลผลิต และเขตการใช้พื้นที่เฉพาะ รายละเอียดดังนี้

(1) เขตชุมชน/สถานที่ราชการ (สัญลักษณ์ 3100) มีเนื้อที่ 1,460 ไร่ หรือ คิดเป็นร้อยละ 12.24 ของเนื้อที่ตำบล ปัจจุบันมีการใช้ที่ดินชุมชนและที่อยู่อาศัย มีทั้งประเภทชุมชนเมือง ชุมชนชนบท และที่ตั้งของสถาบันและสถานที่ราชการต่าง ๆ

(2) เขตอุตสาหกรรม/แหล่งรับซื้อผลผลิต (สัญลักษณ์ 3200) มีเนื้อที่ 615 ไร่ หรือ คิดเป็นร้อยละ 5.15 ของเนื้อที่ตำบล ปัจจุบันมีการใช้ที่ดินประเภทโรงงานอุตสาหกรรม แหล่งรับซื้อผลผลิตทางการเกษตรประเภทต่าง ๆ

(3) เขตการใช้พื้นที่เฉพาะ (สัญลักษณ์ 3300) มีเนื้อที่ 524 ไร่ หรือ คิดเป็นร้อยละ 4.40 ของเนื้อที่ตำบล ปัจจุบันมีการใช้ที่ดินที่นอกเหนือจาก 2 เขตดังกล่าวข้างต้น เช่น สถานที่พักผ่อน ท้องเที่ยว สถานีบริการน้ำมัน สนามกอล์ฟ เป็นต้น

6.2.3 เขตแหล่งน้ำ มีเนื้อที่ 456 ไร่ หรือคิดเป็นร้อยละ 3.82 ของเนื้อที่ตำบล ประกอบด้วย 2 เขตรอง ได้แก่ เขตแหล่งน้ำตามธรรมชาติ และเขตแหล่งน้ำที่สร้างขึ้น มีรายละเอียดดังนี้

(1) เขตแหล่งน้ำตามธรรมชาติ (สัญลักษณ์ 4100) มีเนื้อที่ 448 ไร่ หรือ คิดเป็นร้อยละ 3.76 ของเนื้อที่ตำบล ปัจจุบันมีสภาพการใช้ที่ดินเป็นลักษณะของแหล่งน้ำตามธรรมชาติ เช่น ห้วยหนอง คลอง แม่น้ำ เป็นต้น

(2) เขตแหล่งน้ำที่สร้างขึ้น (สัญลักษณ์ 4200) มีเนื้อที่ 8 ไร่ หรือ คิดเป็นร้อยละ 0.06 ของเนื้อที่ตำบล ปัจจุบันมีสภาพการใช้ที่ดินเป็นแหล่งน้ำที่สร้างขึ้น เช่น คลองชลประทาน บ่อน้ำ ในไร่นา เป็นต้น



6.2.4 เขตพื้นที่อื่น ๆ (สัญลักษณ์ 5000) มีเนื้อที่ 451 ไร่ หรือคิดเป็นร้อยละ 3.78 ของเนื้อที่ตำบล เป็นเขตที่มีลักษณะการใช้ที่ดินที่มีความเฉพาะ เช่น พื้นที่ลุ่ม พื้นที่ถม เป็นต้น

ตารางที่ 6-1 เขตการใช้ที่ดิน ตำบลเป็ริง อำเภอบางป๋อ จังหวัดสมุทรปราการ

เขตการใช้ที่ดิน	เนื้อที่	
	ไร่	ร้อยละ
1. เขตเกษตรกรรม	8,424	70.61
1.1 เขตเกษตรกรรมชั้นดี	2,440	20.45
1) เขตทำนา (สัญลักษณ์ 2110)	2,440	20.45
1.2 เขตเกษตรกรรมที่มีศักยภาพการผลิตสูง (ประเภทที่ 1)	22	0.19
1) เขตปลูกไม้ผล (สัญลักษณ์ 2212)	21	0.18
2) เขตปลูกพืชทางเลือก (สัญลักษณ์ 2215)	1	0.01
1.3 เขตประมง (สัญลักษณ์ 2400)	5,952	49.89
1.4 เขตปศุสัตว์	10	0.08
1) เขตโรงเรือนเลี้ยงสัตว์ (สัญลักษณ์ 2520)	10	0.08
2. เขตชุมชนและสิ่งปลูกสร้าง	2,599	21.79
2.1 เขตชุมชน/สถานที่ราชการ (สัญลักษณ์ 3100)	1,460	12.24
2.2 เขตอุตสาหกรรม/แหล่งรับซื้อผลผลิต (สัญลักษณ์ 3200)	615	5.15
2.3 เขตการใช้พื้นที่เฉพาะ (สัญลักษณ์ 3300)	524	4.40
3. เขตแหล่งน้ำ	456	3.82
3.1 เขตแหล่งน้ำตามธรรมชาติ (สัญลักษณ์ 4100)	448	3.76
3.2 เขตแหล่งน้ำที่สร้างขึ้น (สัญลักษณ์ 4200)	8	0.06
4. เขตพื้นที่อื่น ๆ (สัญลักษณ์ 5000)	451	3.78
รวม	11,930	100.00

หมายเหตุ: เนื้อที่คำนวณด้วยระบบสารสนเทศภูมิศาสตร์



บทที่ 7

การขับเคลื่อนแผนการใช้ที่ดิน

7.1 ขั้นตอนการดำเนินงาน

ภายหลังการจัดทำแผนการใช้ที่ดินตำบลเป็ริง อำเภอบางบ่อ จังหวัดสมุทรปราการ แล้ว จะต้องดำเนินการดังต่อไปนี้

7.1.1 จัดทำเป้าหมายการดำเนินงานและงบประมาณและกิจกรรมต่างๆ ที่จะดำเนินการใน ปีงบประมาณ 2567

7.1.2 นำแผนการใช้ที่ดินตำบลเป็ริงไปเสนอต่อสภาองค์การบริหารส่วนตำบลเป็ริง เพื่อมีมติ ให้ความร่วมมือในกิจกรรมพัฒนาที่ดินดำเนินการกิจกรรมต่างๆ ที่กำหนดไว้ในแผน

7.1.3 สถานีพัฒนาที่ดินสมุทรปราการ เสนอเป้าหมายและงบประมาณให้รายงาน มายังกรมพัฒนาที่ดิน

7.2 กิจกรรมที่จะดำเนินการของกรมพัฒนาที่ดิน

งบประมาณที่กำหนดไว้เป็นการประมาณเบื้องต้น อาจมีการเปลี่ยนแปลงตามที่ได้รับ การจัดสรรให้ดำเนินการ

เขตเกษตรกรรม

1) เขตทำนา มีแผนงาน/โครงการ ดังนี้

1.1) การปรับปรุงบำรุงดิน

1.1.1) การส่งเสริมการผลิตและการใช้สารอินทรีย์

1.1.2) การผลิต-จัดหาเมล็ดพันธุ์พืชปุ๋ยสด

1.1.3) การส่งเสริมการปรับปรุงบำรุงดินด้วยพืชปุ๋ยสด

1.1.4) การรณรงค์งดเผาฟางและตอซัง

2) เขตปลูกไม้ผล และเขตปลูกพืชทางเลือก มีแผนงาน/โครงการ ดังนี้

2.1) การปรับปรุงบำรุงดิน

2.1.1) การส่งเสริมการผลิตและการใช้สารอินทรีย์

2.2) การฟื้นฟูและป้องกันการชะล้างพังทลายของดิน

2.3.1) การปลูกหญ้าแฝกเพื่อการอนุรักษ์ดินและน้ำ

3) เขตประมง มีแผนงาน/โครงการ ดังนี้

3.1) การฟื้นฟูและป้องกันการชะล้างพังทลายของดิน

3.1.1) การปลูกหญ้าแฝกเพื่อการอนุรักษ์ดินและน้ำ

3.2) การบริหารจัดการน้ำ



3.2.1) การส่งเสริมการปรับปรุงคุณภาพแหล่งน้ำด้วยสารเร่งซูเปอร์ พด.6

4) เขตปศุสัตว์ มีแผนงาน/โครงการ ดังนี้

4.1) การอนุรักษ์สิ่งแวดล้อม

4.1.1) การส่งเสริมการผลิตน้ำสารบำบัดน้ำเสียจัดกลิ่นเหม็นด้วยสารเร่งซูเปอร์ พด.6

(ตารางที่ 7-1)

7.3 กิจกรรมที่จะดำเนินงานของหน่วยงานอื่น

7.3.1 เขตเกษตรกรรม

1) เขตทำนา มีกิจกรรมที่ขอการสนับสนุนจากส่วนราชการอื่น ดังนี้

1.1) ใช้ตลาดนำการผลิตในการเลือกชนิดพืชหลังนาและหาตลาดรองรับ (สำนักงานพาณิชย์จังหวัดสมุทรปราการ/สำนักงานสหกรณ์จังหวัดสมุทรปราการ)

1.2) จัดอบรมถ่ายทอดความรู้เรื่องการใช้พันธุ์ข้าว (กรมการข้าว)

1.3) จัดอบรมถ่ายทอดความรู้เรื่องการรักษาป้องกันกำจัดศัตรูข้าวและการจัดการโรค/แมลงศัตรูพืช (กรมการข้าว)

1.4) ถ่ายทอดองค์ความรู้เรื่องการผลิตเมล็ดพันธุ์ข้าว (กรมการข้าว)

2) เขตปลูกไม้ผล และเขตปลูกพืชทางเลือก มีกิจกรรมที่ขอการสนับสนุนจากส่วนราชการอื่น ดังนี้

2.1) ใช้ตลาดนำการผลิตในการเลือกชนิดพืชและหาตลาดรองรับ ทั้งในเขตที่เหมาะสมและในเขตที่ไม่เหมาะสมและต้องการปรับเปลี่ยนชนิดพืช (สำนักงานพาณิชย์จังหวัดสมุทรปราการ/สำนักงานสหกรณ์จังหวัดสมุทรปราการ)

2.2) การอบรมให้ความรู้การเข้าสู่กระบวนการรับรองมาตรฐานสินค้าเกษตรปลอดภัย (GAP) (กรมวิชาการเกษตร)

2.3) จัดอบรมถ่ายทอดความรู้การทำเกษตรผสมผสานตามแนวทางเศรษฐกิจพอเพียง และการสนับสนุนพันธุ์กล้าไม้ (กรมส่งเสริมการเกษตร/สถานีเพาะชำกล้าไม้จังหวัดสมุทรปราการ)

3) เขตประมง และเขตปศุสัตว์ มีกิจกรรมที่ขอการสนับสนุนจากส่วนราชการอื่น ดังนี้ ส่งเสริมการเพาะเลี้ยงและสนับสนุนพันธุ์สัตว์น้ำเช่น ปลา และกุ้ง (สำนักงานประมงจังหวัดสมุทรปราการ) การส่งเสริมและสนับสนุนพันธุ์เป็ด และไก่ (สำนักงานปศุสัตว์จังหวัดสมุทรปราการ)

7.4 ความต้องการของชุมชนและองค์กรปกครองส่วนท้องถิ่น

จากการดำเนินการจัดเก็บแบบสอบถามกระบวนการมีส่วนร่วมของประชาชนที่องค์การบริหารส่วนตำบลเป็ริง เมื่อวันที่ 1-31 สิงหาคม 2566 ได้มีความต้องการของประชาชนที่ต้องการให้ดำเนินการเกี่ยวกับแหล่งน้ำเพื่อการอนุรักษ์ดินและน้ำ รวม 12 รายการ ดังนี้



7.4.1 การพัฒนาแหล่งน้ำขนาดเล็กเพื่อการอนุรักษ์ดินและน้ำ

- 1) โครงการขุดลอกคลองกระแซงเตย
- 2) โครงการขุดลอกคลองคอลาด
- 3) โครงการขุดลอกคลองชวดเป็ริง
- 4) โครงการขุดลอกคลองชวดใหญ่
- 5) โครงการขุดลอกคลองข้างตาย
- 6) โครงการขุดลอกคลองไทรโยค
- 7) โครงการขุดลอกคลองประเวศบุรีรมย์
- 8) โครงการขุดลอกคลองเป็ริง
- 9) โครงการขุดลอกคลองเป็ริง (คอลาด)
- 10) โครงการขุดลอกคลองพระองค์เจ้าไชยานุชิต
- 11) โครงการขุดลอกคลองสร้างบุญ
- 12) โครงการขุดลอกคลองอุดมชลจร



ตารางที่ 7-1 กิจกรรมของกรมพัฒนาที่ดินในเขตการใช้ที่ดินที่จะดำเนินการในปีงบประมาณ 2567-2571

เขตการใช้ที่ดิน	แผนงาน/โครงการ	งบประมาณ
1. เขตเกษตรกรรมขั้นดี 1.1 เขตทำนา เนื้อที่ 2,440 ไร่	1. การปรับปรุงบำรุงดิน 1.1 การส่งเสริมการผลิตและการใช้สารอินทรีย์ 1.2 การผลิต-จัดหาเมล็ดพันธุ์พืชปุ๋ยสด 1.3 การส่งเสริมการปรับปรุงบำรุงดินด้วยพืชปุ๋ยสด 1.4 การรณรงค์งดเผาฟางและตอซัง 1.5 การจัดหาปุ๋ยอินโดไมท์ 1.6 ส่งเสริมการปรับปรุงพื้นที่ดินกรด	7,000 140,000 31,500 20,000 41,000 18,000
2. เขตเกษตรกรรมที่มีศักยภาพการผลิตสูง (ประเภทที่ 1) 2.1 เขตปลูกไม้ผล เนื้อที่ 21 ไร่ 2.2 เขตปลูกพืชทางเลือก เนื้อที่ 1 ไร่	1. การปรับปรุงบำรุงดิน 1.1 การส่งเสริมการผลิตและการใช้สารอินทรีย์ 1.2 การจัดหาปุ๋ยอินโดไมท์ 2. การฟื้นฟูและป้องกันการชะล้างพังทลายของดิน 2.1 การปลูกหญ้าแฝกเพื่อการอนุรักษ์ดินและน้ำ	1,000 1,000 11,000
3. เขตประมง เนื้อที่ 5,952 ไร่	1. การฟื้นฟูและป้องกันการชะล้างพังทลายของดิน 1.1 การปลูกหญ้าแฝกเพื่อการอนุรักษ์ดินและน้ำ 2. การบริหารจัดการน้ำ 2.1 การส่งเสริมการปรับปรุงคุณภาพแหล่งน้ำด้วยสารเร่งซูเปอร์ พด.6	4,000 3,000
4. เขตเขตปศุสัตว์ เนื้อที่ 10 ไร่	1. การอนุรักษ์สิ่งแวดล้อม 1.1 การส่งเสริมการผลิตน้ำสารบำบัดน้ำเสียจากกลิ่นเหม็นด้วยสารเร่งซูเปอร์ พด.6	3,000

หมายเหตุ:

งบประมาณที่กำหนดไว้นี้เป็นประมาณเบื้องต้น

อาจมีการเปลี่ยนแปลงตามที่ได้รับการจัดสรรให้ดำเนินการ



ตารางที่ 7-2 สรุปกิจกรรมที่ขอรับการสนับสนุนจากส่วนราชการอื่นในเขตการใช้ที่ดิน

เขตการใช้ที่ดิน	กิจกรรมที่ขอการสนับสนุนจากส่วนราชการอื่น
1. เขตเกษตรกรรมชั้นดี 1.1 เขตทำนา เนื้อที่ 2,440 ไร่	1. ใช้ตลาดนำการผลิตในการเลือกชนิดพืชหลังนาและหาตลาดรองรับ (สำนักงานพาณิชย์จังหวัด/สำนักงานสหกรณ์จังหวัด) 2. จัดอบรมถ่ายทอดความรู้เรื่องการใช้พันธุ์ข้าว (กรมการข้าว) 3. จัดอบรมถ่ายทอดความรู้เรื่องการป้องกันกำจัดศัตรูข้าวและการจัดการโรค/แมลง (กรมการข้าว) 4. ถ่ายทอดองค์ความรู้เรื่องการผลิตเมล็ดพันธุ์ข้าว (กรมการข้าว)
2. เขตเกษตรกรรมที่มีศักยภาพการผลิตสูง (ประเภทที่ 1) 2.1 เขตปลูกไม้ผล เนื้อที่ 21 ไร่ 2.2 เขตปลูกพืชทางเลือก เนื้อที่ 1 ไร่	1. ใช้ตลาดนำการผลิตในการเลือกชนิดพืชและหาตลาดรองรับ ทั้งในเขตที่เหมาะสมและในเขตที่ไม่เหมาะสม และต้องการปรับเปลี่ยนชนิดพืช (สำนักงานพาณิชย์จังหวัด/สำนักงานสหกรณ์จังหวัด) 2. การอบรมให้ความรู้การเข้าสู่กระบวนการรับรองมาตรฐานสินค้าเกษตรปลอดภัย (GAP) (กรมวิชาการเกษตร) 3. จัดอบรมถ่ายทอดความรู้การทำเกษตรผสมผสานตามแนวทางเศรษฐกิจพอเพียง (กรมส่งเสริมการเกษตร)
3. เขตประมง เนื้อที่ 5,952 ไร่	1. กิจกรรมที่ขอการสนับสนุนจากส่วนราชการอื่น ดังนี้ ส่งเสริมการเพาะเลี้ยงสัตว์น้ำ และสนับสนุนพันธุ์สัตว์น้ำ (สำนักงานประมงจังหวัดสมุทรปราการ)
4. เขตเขตปศุสัตว์ เนื้อที่ 10 ไร่	1. กิจกรรมที่ขอการสนับสนุนจากส่วนราชการอื่น ดังนี้ ส่งเสริมและสนับสนุนพันธุ์เป็ด และไก่ (สำนักงานปศุสัตว์จังหวัดสมุทรปราการ)



แผนการใช้ที่ดินตำบลเป็ริง อำเภอบางบ่อ จังหวัดสมุทรปราการ

ตาราง 7-3 เป้าหมายการดำเนินงานและงบประมาณโครงการนำร่อง ตำบลเป็ริง อำเภอบางบ่อ จังหวัดสมุทรปราการ แผน 5 ปี (พ.ศ. 2567-2571)

เขตการใช้ที่ดิน	งาน/โครงการ/กิจกรรม	หน่วย นับ	เป้าหมาย					รวม	งบประมาณ					รวม	หน่วยงาน รับผิดชอบ
			2567	2568	2569	2570	2571		2567	2568	2569	2570	2571		
	1. การปรับปรุงบำรุงดิน														
เขตนาข้าว เขตปลูกไม้ผล เขตปลูกพืชทางเลือก	1.1 การส่งเสริมการผลิตและการใช้ สารอินทรีย์	ราย	100	100	100	100	100	500	1,000	1,000	1,000	1,000	1,000	5,000	พต.
เขตนาข้าว เขตนาข้าว	1.2 การผลิต-จัดหาเมล็ดพันธุ์พืชปุ๋ย สด	ตัน	2	2	2	2	2	10	56,000	56,000	56,000	56,000	56,000	280,000	พต.
	1.3 การส่งเสริมการปรับปรุงบำรุงดิน ด้วยพืชปุ๋ยสด	ไร่	100	100	100	100	100	500	1,500	1,500	1,500	1,500	1,500	7,500	พต.
เขตนาข้าว เขตปลูกไม้ผล เขตปลูกพืชทางเลือก	1.4 การจัดหาปุ๋ยอินโดไมท์	ตัน	100	100	50	50	30	330	170,000	170,000	85,000	85,000	51,000	561,000	พต.
เขตนาข้าว	1.5 การส่งเสริมการปรับปรุงบำรุงพื้นที่ ดินกรด	ไร่	100	100	100	100	100	500	1,500	1,500	1,500	1,500	1,500	7,500	พต.
	1.6 การรณรงค์เผาฟางและตอซัง	แปลง	2	2	1	1	1	7	40,000	40,000	20,000	20,000	20,000	140,000	พต.
	2. การบริหารจัดการน้ำ														
เขตประมง	2.1 การส่งเสริมการปรับปรุงคุณภาพ แหล่งน้ำด้วยสารเร่งซูเปอร์ พต.6	ราย	100	100	100	100	100	500	2,000	2,000	2,000	2,000	2,000	10,000	พต.
	3. การฟื้นฟูและป้องกันการชะล้าง พังทลายของดิน														
เขตปลูกไม้ผล เขตประมง	3.1 การปลูกหญ้าแฝกเพื่อการ อนุรักษ์ดินและน้ำ	กล้า	10,000	10,000	10,000	10,000	10,000	50,000	12,000	12,000	12,000	12,000	12,000	60,000	พต.

หมายเหตุ: งบประมาณที่กำหนดไว้นี้เป็นการประมาณเบื้องต้น อาจมีการเปลี่ยนแปลงตามที่ได้รับการจัดสรรให้ดำเนินการ



เอกสารอ้างอิง

- กรมการพัฒนาชุมชน. 2566. **ข้อมูลความจำเป็นพื้นฐาน (จปฐ.)**รายจังหวัด รายอำเภอ และรายตำบล ปี 2565. แหล่งที่มา :<https://ebmn.cdd.go.th/>. 1 มิถุนายน 2566.
- กรมทรัพยากรน้ำบาดาล. 2566. **ปริมาณน้ำและจำนวนบ่อบาดาล** ปี 2565. แหล่งที่มา: <http://app.dgr.go.th/newpasutara/xml/search.php>, 26 พฤษภาคม 2566.
- กลุ่มวิเคราะห์สภาพการใช้ที่ดิน.2566. **แผนที่สภาพการใช้ที่ดิน ปี 2566 (ไฟล์ข้อมูล)**. กรมพัฒนาที่ดิน กระทรวงเกษตรและสหกรณ์, กรุงเทพฯ.
- กองสำรวจดินและวิจัยทรัพยากรดิน. 2566. **แผนที่ทรัพยากรดิน (ไฟล์ข้อมูล)**. กรมพัฒนาที่ดิน กระทรวงเกษตรและสหกรณ์, กรุงเทพฯ.
- กรมส่งเสริมการเกษตร. 2566. **จำนวนครัวเรือนเกษตรกรที่ขึ้นทะเบียนเกษตรกร จำแนกรายจังหวัด รายอำเภอ และรายตำบล (ณ เดือนมกราคม พ.ศ. 2566)**. แหล่งที่มา : <http://mvos2.gistda.or.th/>. 15 พฤษภาคม 2566
- กรมอุตุนิยมวิทยา. 2566. **สถิติภูมิอากาศคาบ 30 ปี พ.ศ. 2536-2565**. (ไฟล์ข้อมูล) กระทรวงดิจิทัลเพื่อเศรษฐกิจและสังคม, กรุงเทพฯ.
- บัณฑิต ต้นศิริ และ คำนธ์ ไทรพิง. 2542. **คู่มือการประเมินคุณภาพที่ดิน**. กองวางแผนการใช้ที่ดิน กรมพัฒนาที่ดิน. กระทรวงเกษตรและสหกรณ์, กรุงเทพฯ.
- สำนักเทคโนโลยีการสำรวจและทำแผนที่. 2566. **แผนที่ขอบเขตตำบล ปี 2564 (ไฟล์ข้อมูล)**. กรมพัฒนาที่ดิน กระทรวงเกษตรและสหกรณ์, กรุงเทพฯ.
- สำนักบริหารการทะเบียน กรมการปกครอง. 2566. **รายงานสถิติจำนวนประชากรและบ้าน รายจังหวัด รายอำเภอ และรายตำบล (ณ เดือนธันวาคม พ.ศ. 2565)**. แหล่งที่มา : <https://stat.bora.dopa.go.th/stat/statnew/statyear/#/TableTemplate/Area/statpop.1> พฤษภาคม 2566.



ที่ปรึกษา

กองนโยบายและแผนการใช้ที่ดิน	กรมพัฒนาที่ดิน
นางนงนุช ศรีพุ่ม	ผู้อำนวยการสำนักงานพัฒนาที่ดินเขต 1
นายจำนงค์ พร้อมมูล	ผู้อำนวยการสถานีพัฒนาที่ดินสมุทรปราการ
กลุ่มวางแผนการใช้ที่ดิน	สำนักงานพัฒนาที่ดินเขต 1

คณะผู้จัดทำ

นางสาวสุรัชชา พิษฐานนท์	นักวิชาการเกษตรชำนาญการ
นายทศพร รอดหลง	นักวิชาการเกษตรปฏิบัติการ
นายชัยยุทธ แม้นสมุทร	นักวิชาการเกษตร
นางสาวขวัญชนก บริสุทธิ์	นักวิชาการเกษตร
นางสาวจตุพร สายแหว	เจ้าหน้าที่ระบบงานคอมพิวเตอร์

กรมพัฒนาที่ดิน

ถนนพหลโยธิน แขวงลาดยาว เขตจตุจักร กรุงเทพฯ

www.idd.go.th